



СССР Аслă Канашĕн  
Президиумĕ 1968 сулхи пуш  
/март/ уйăхĕн 11-мĕшĕнче  
"Коммунизм ялавĕ"  
/халĕ "Хыпар"/ хаçата "ХИСЕП  
ПАЛЛИ" орденна наградăланă

# ХЫПАР

**ШАМАТ КУН**  
2014, нарăс /февраль/

1

18-19 /26424-26425/ № №

Хакĕ ирĕклĕ

WWW.hypar.ru

Ыр кăмăллăх марафонĕ

## Ачалăх ячĕпе, ачалăхшăн

**Кăрлач уйăхĕн 31-мĕшĕнче Республикари хевтесĕр ачасемпе сул çитмен çамрăксен реабилитаци центрĕнче Раççей ача-пăча фончĕн регион уйрăмĕ пуçарнипе «Ачалăх ячĕпе, ачалăхшăн» ыр кăмăллăх фончĕ Чăваш Енре вун саккăрмĕш хут старт илчĕ.**

Унăн тĕллевĕ – суçăр ачасене, талăхсене, ашшĕ-амăшĕн айшисĕр юннисене хутĕлемешкĕн, сахал тупăшлă ăсемсене çамрăксене пулăшмашкăн тата ачалăхпа çыханнă ыр кăмăллăх программисене пурнăçа кĕртмешкĕн укçа-тенкĕ пухасси.

Иртнĕ сул, тĕслĕхрен, унăн пухмачне 8233719 тенкĕлĕх пуянлатнăччĕ. Нухрата Раççей ача-пăча фончĕн программисемпе килĕшүүлĕн йывăр чирлĕ ачасене сиплеме, диспансерсен, хуларайон больницисен пулăх никĕсене тĕреклетме, ясли-садсене, интернат школсене, ача сурчĕсене выляв хатĕрĕсемпе тивĕштерме усă курнă.

Ача-пăча фончĕн республикари уйрăмĕн председателĕ Юрий Кислов общество организацийĕн ыр кăмăллăх ĕçĕсемпе паллаштарнă май республикара «Ачалăх ячĕпе, ачалăхшăн» марафон усăлнинĕ пĕлтĕрчĕ. «Ют ачасем сук, вĕсем пурте пирĕн» чĕнĕпе пурăнкан хастарсен чун хавалĕпе тытăнса тăракан общество организацийĕн пурне те хай хуттине илмешкĕн хевте çитес суккине палăртса вăл хавхалантарса пынипе несĕлĕмĕрсен ламран лама пыракан ние мелĕпе Чăваш хутлăхĕн ырă сыннисене тенкĕ сума тенкĕ хушса çамрăк ентешĕмĕрсен йывăр шăпине çамăллатма май тупмашкăн чĕнсе каларĕ.

Уява Чăваш Ен Пуçлăхĕ Михаил Игнатьев, РФ Федераци Пуçлăхĕн Патшалăх Думин Вĕренĕш комитетĕн председателĕн сума Алена Аршинова хутшăнчĕ. Сăмах май, вĕсене «Ачалăх ячĕпе, ачалăхшăн» марафона хатĕрленсе ирттерес енĕпе ĕслекен комитетĕн сума председателĕсем пулмашкăн шаннă, ертÿсĕ – ЧР Патшалăх Канашĕн депутатĕ, Шупашкарти 2-мĕш çăкăр завочĕн директорĕ – Юрий Кислов. Михаил Васильевича Алена Игоревна сăваплă акцие хайсен сумла тÿпине хывма шантарчĕ, ыттисене те пуçаруллă хутшăнма чĕнсе каларĕ.

Мероприяти умĕн хăнасем хевтесĕрсен реабилитаци центрĕн ĕçĕ-хĕлĕпе паллашнă май социаллă учреждение республикара кăна мар, сĕр-шывра та кăтартуллисенчен пĕри пулмаллине палăртрĕ. Сăлтавсăр мар паллах. Чикĕ леш енчен килнĕ хăнасем унăн ĕçне пысăка хурса хакланă иккен. Тĕрĕссипе, халĕ те малтисен шутĕнче-ха



ЧР ПА пресс-службин сăн. Уçкĕрчĕ

вăл, хевтесĕр ачасене пурнăçа хăнăхтармашкăн кунта комплекслă майсемпе туллин усă кураççĕ. Кадрсем аста та пултаруллă. Çапах та татса пaman ыйтусем те пур иккен.

Ĕмĕрлĕх япала пулма пултараймасть, вăхăт иртнĕ май сĕнни те кивелет. Акă, тĕслĕхрен, церебраль шалкăмĕпе нушаланакан ачасене реабилитацилеме усă куракан «Атлант» костюмсенех илер. Вĕсем икĕ султан хайсен эффективлăхне сыхатаççĕ. Çавна май унашкаллисем социаллă учрежденире ситмеççĕ. Хакĕ те йÿнх мар, пĕри 36 пин тенкĕ. Марафона уснă хыççăнах ЧНК президенчĕ, «ТУС» строительство фирмин генеральнай директорĕ Николай Угаслов сиплев хатĕрне туянмашкăн 50 пин тенкĕлĕх сертификат парнелерĕ, «Пĕрлĕхлĕ Раççей» партин регион уйрăмĕ ячĕпе Николай Малов депутат тата 50 пин тенкĕ хушрĕ. Çакă пуçламăшĕ кăна-ха...

Юрий Кислов пĕлтĕрнĕ тăрăх – акцие утă уйăхĕнче пĕтĕмлетĕç. Çак тĕллевпе пуханмалли вырăн хальлĕхе усăмла мар, мĕншĕн тесен ача пĕр сын пусне чи нумай взнос хывнă муниципалитетра ирттерес тата сĕнтерÿçĕне числас хушăшлă.

Ыр кăмăллăх марафонĕн пухмачне предприятти-организац,

уйрăм сынсем кăна мар, бизнес представителĕсем те хайсен сумла тÿпине хывасси иккĕлентермест.

Сăваплă акцие кашниех хутшăнма пултарать – «Раççей ача-пăча фончĕн» регион уйрăмĕне /Шупашкар хули, Петров ураме,

7-мĕш сÿрт/ пымалла е /8352/ 62-89-42 телефонпа шăнкăравламалла. Укçана марафон счĕчĕ сине куçарма юрат. Унăн реквизиçĕсем:  
ЧРО ООБФ «Российский детский фонд»  
ИНН 2128005408 КПП213001001

Р/с 40703810075220160067  
в Чувашском ОСБ № 8613  
г.Чебоксары  
БИК 049706609, кор/с  
30101810300000000609  
Кăçал унăн пухмачне СМС ярса та пуянлатма пулат.

■ Валентина СМЕРНОВА

### Нарăсăн 1-мĕшĕнчен – малтанхи хакпа

**Хисеплĕ вулакансем! "Хыпар" Издательство сурчĕн кăларăмĕсене 2014 сулăн II сÿрринчен илсе тăмашкăн нарăсăн 1-мĕшĕнчен тытăнса пуш уйăхĕн 31-мĕшĕнчен малтанхи хаксемпе сырăнтараççĕ**

КĂЛАРĂМСЕМ	ИНДЕКС	СЫРĂНТАРУ ХАКĔСЕМ			
		Почта уйрăмĕсенче	«Чăваш пичет» киоскĕсенче	«Советская Чувашия» киоскĕсенче	Редакцире
Хыпар	54800	460-86	279	279	144
Хыпар-шăмат кун	78353	218-22	141	141	90
Çамрăксен хаçачĕ	54804	272-22	231	231	144
Чăваш хĕрарăмĕ	11515	243-18	213	213	141
Сывлăх	11524	130-98	111	111	81
Кил-сÿрт, хушма хушалăх	54806	122-70	111	111	81
Хресчен сасси	54838	226-62	162	162	114
Хресчен сасси-кил	43887	102-90	84	84	61-20
Тăван Атăл	11529	251-76	216	216	168
Капкăн	24608	122-10	105	105	87
ЛИК (Литература. Искусство. Культура)	83429	127-92	120	120	100
Вести Чувашии	54807	220-08	186	186	144
Собрание законодательства Чувашской Республики	54847	695-88	660	660	570
Тантăш	54802	192-18	132	132	90
Самант	73208	155-64	156	156	120
Тетте	73771	119-58	111	111	90

## Конкурс сӗнтерӗсисене чысларӑс

**Чӑвашпотребсоюзпа республикари массӑлла информаци хатӗрӑсем пӑр-пӑринпе нумай сул туслӑ сыхӑну тытса ӗслӑсӗ. Хаҗатсемпе радио хыпарлап кӑларӑмӗсенче потребительсен обществисен ӗс-хӗлӗпе, ял сыннисен пурнаҗне сӑмӑллата тӗлӗшеп пурнаҗа кӑртекен сӗнӗлӗхӑсемпе тӗплӗн паллашта-раҗӑсӗ, хастар ӗсченӑсем җинчен каласа параҗӑсӗ.**



**• Чӑвашпотребсоюз ертӗҗисемпе конкурс сӗнтерӗсисем.**

Пирӑн кооператорсен ситӗнӗвӗсем курӑмла: Чӑвашпотребсоюз – сӗр-шывра чи лайӑххисенчен пӑри, Раҗҗей Центросоюзӗ ирттерекен экономика ӑмӑртӑвӑнче султан-сул малти вырӑнсене йышӑнать. Сӑмах май, пӑлтӑрхи чӑк уйӑхӑнче уӑн Канашӑн председателӗ Валерий Павлов Раҗҗей Президентӑн Тав хутне тивӑснӗ.

Республикари потребительсен обществисен союзӗ хӑй те тӑрлӑ конкурс чылай ирттерет. Йӑлана кӗнӗ сумла сулленхи тупӑшусенчен пӑри – кооператорсен ӗснӗ сутатакан чи лайӑх массӑлла информаци хатӗрӑсемпе уйрӑм журналистсене палӑртаканни. Чӑваш Енре потребитель кооперацийӗ йӑркеленнӗренпе 120 сул ситинӗ халалланӑ «Потребитель кооперацийӗ – 2013» конкурс пӑтӑмлетӗвне хаҗат вулаканӑсене пӑлтӑрнӗчӗ ӗнтӗ. Кӑснерни кун Чӑвашпотребсоюзра сӗнтерӗсисене чысларӑс.

Чӑвашпотребсоюз Канашӑн председателӗ, ЧР Патшалӑх Канашӑн депутатӗ Валерий Павлов тата Правлени председателӗ Людмила Абрамова «Хыпар» Издательство сурчӑн директорне-тӗп редакторне Алексей Леонтьева /«Хыпар» хаҗат пӑрремӗш вырӑнта/, «Сывлаӑх» хаҗат редакторне Алина Лукиняновӑна, «Чӑваш Ен» телерадиокомпани корреспондентне Николай Мулянова, Наци радиовӑн аслӑ редакторне Владимир Егорова, Чӑвашпотребсоюзӑн обществӑпа сыхӑну тытас енӗпе ӗслекен специалистне Надежда Антоновӑна, ЧР потребитель кооперацийӑн ӗсченӑсен тата предпринимательсен профсоюзӑн инспекторне Дмитрий Зинова саламларӑс, дипломсем пачӑс, малашне те килӗштерсе ӗслесе шаннинӗ палӑртрӑс. Мала тухна район хаҗачӑсемпе уйрӑм корреспондентсене вырӑнта чыслӑс.

**А. СВЕТЛОВА.**

В.СОРОКИН сӑн ӑкерчӗкӗ

## Пӑр танлаха туллин тивӑсстернӗ

**Чӑваш Ен Пуҗлӑхӗ Михаил Игнатьев ӗнер республика прокуратури коллегийӑн анла ларӑвне хутӑннӑ, унта 2013 султа саккунлаха тата право йӑркине сирӗппетес енӗпе тунӑ ӗҗе пӑтӑмлетнӗ, прокуратура ӗс-хӗлне лайӑхлатасен малашлахе сӗтсе явнӑ.**

Сӑмах илнӗ май Михаил Васильевич прокуратура тата право хуралӑн органӑсен сотрудикисене тачӑ сыхӑну тытса ӗсленӗшӑн тав тунӑ. «Влаҗ органӑсем тата вырӑнти хӑй тытамлаӑх органӑсем пӑрле тухӑсла ӗсленӗ май республикари социалла пурнаҗпа политика лару-тӑрӑвӑн тӑнӑслах кӑтартулла. Граждансен прависемпе интересӑсене хутӑлӑс ӗсчӑн нумай ӗнӗпе юлашкисе сулсенче ӗнӑсусем турӑмар», – тенӗ Михаил Игнатьев.

Общество шухӑш-кӑмӑлне ыйтса пӑлӑн кӑтартавӑсем сирӗппетнӗ тӑраха – халах влаҗ тата

право хуралӑн органӑсене шанассин шайӗ ӑснӗ. Чӑваш Ен Пуҗлӑхӗ коррупци тӑслӑхӑсем пуласран сыхланас, савнашкал преступленисене малтанхи тапхӑрсенчех тупса палӑртас тата уҗса парас ӗсчӑн пыҗӑк пӑлтӑрӑн сӑнчен каланӑ. «Пирӑн ӗҗе тухӑслахӗ, республикара пурӑнанаксем влаҗа шанасси сӑкӑнтан килет», – тенӗ вӑл.

Михаил Игнатьев ЖКХ сферинчи преступленисене тупса палӑртас, шалу тӑлес енӗпе нумай сул капланса пынӑ парӑмсенӗ пӑтерес, социалла пурнаҗпа экономика сферисенчи сивӑч

ыйтусене татса парас енӗпе тунӑ ӗҗе пыҗӑк хурса хакланӑ. Чӑваш Енри обществӑпа политика лару-тӑрӑвне сирӗппетес тӑллевлӑхе малалла тӑсма шантарнӑ.

ЧР прокурорӑ Владимир Метелин хӑйӑн докладнӑче ведомствӑн 2013 сулхи ӗсчӑн тӑп кӑтартавӑсене пӑлтӑрнӗ. Вӑл палӑртнӑ тӑраха – республикари йӑркелӑхпе сыхӑнна лару-тӑру лайӑхланнӑ, преступленисӑн шучӗ 15% чакна. Пӑрле вӑй хурса граждансен саккун умӑнчи пӑр танлаӑхӑн принципне тивӑсстернӗ.

Ларура савӑн пекех прокуратура сотрудикисен 2013 сулхи ӗсчӑн ситменлӑхсемпе йӑнашӑсене тишкернӗ, вӑсене пӑтермелли сул-йӑре палӑртнӑ.

**Н. ЯКОВЛЕВ**

## Хыпарсемпе ытларах паллашаҗҗӗ

**Чӑваш Енре пурӑнанаксенчен ытларахӑшӗ – 90% яхӑн – Интернетӑ сӗнӗ хыпарсене пӑлмешкӑн кӑрет. Саплага кӑтартусем парть Чӑваш патшалӑх гуманитарӑ аслаҗӑхӑсен институтнӑн социологи тӑпчевӑн пӑтӑмлетӗвӗ.**

Федераци информагентствисем – информаци тӑп сӑл куҗӑ: вӑсене респондентсен 46,1% вулат. Регион информресурсӑсенчен ытларах республикан влаҗ органӑсен официалла порталне кӑмӑллаҗҗӗ. Ыйтӑма хутӑннисен 51,3% шапах унпа уҗа курать. Рейтингра иккӑмӗш – информаци шырани: респондентсен 84,8% хӑйсене кӑҗӑклантаракан ыйту хуравӑсене Интернетра тупасӑн. Виҗӑмӗш вырӑнта – электрон почтапа ӗслеси /75,9%/. Хуравсен сӑк варианчӑсене сӑмӑрксем те, асла ӗрурисем те суйласа илнӗ. Ыйтӑма хутӑннисен 68,9% Интернет услӑхӑнче фильмсемпе юра-кӑвӗ шырат, 56,1% сӑн ӑкерчӑкпе видео вырнаҗтарать, 46,3% – программӑсем «уҗласа илет», 34,9% – ӗҗ пирки кӑҗӑк-

ланать, вакансисене пӑхать.

Унсӑр пуҗне 18-24 сулсенчи сӑмӑрксем Интернет-вайӑсене кӑмӑллаҗҗӗ /55,6%/. Анкета ыйтавӑсене хуравланисен 25,8% – вӑсенчен ытларах пайӗ 25-34 сулсенче – патшалӑх пулашаваӑсене электрон мелпе илсе курнӑ.

Тӑпчевӑ 2013 сулхи сурлаван уйӑхӑсенче ирттернӗ. Унта Шупашкар, Сӗнӗ Шупашкар, Улатӑр, Канаш, Куславкка, Сӗрпӗ, Сӑмӑрле, Етӑрне хулисенчи, Улатӑр, Патӑрӑел, Вӑрнар, Йӑгрес, Куславкка, Хӑрлӗ Чутай, Шупашкар, Сӑмӑрле, Етӑрне районсенчи 620 сынна хутӑнтарнӑ. Респондентсене хуравсен харӑсах темиҗе вариантне суйлама сӑннӗ.

■ **И. БЕЛОВА**

### Вӑрентӗ

## «Йывӑрлахсене пӑрле татса парапӑр»

**Кӑрлачӑн 30-31-мӑшӑсенче Чӑваш Енре ӗслӑ сул сӑрӑвпе РФ Патшалӑх Думин депутатӗ Алена Аршинова пулчӗ.**

Малтанах вӑл Шупашкарти пӑтӑмӗшле пӑлӑ паракан 29-мӑш шулти вӑрентекенсемпе тӑл пулчӗ. «Савра сӑтелте» педагогика вӑрентӗвӑн концепцийӑн проектне сӑтсе яврӑс.

Хулари ыйти шултан мӑнпе палӑрса тӑраты-ха асӑнна шул? Вӑренӗ заведениӑн таврашӑнче спортпа сыхӑннӑ тӑрлӑ учреждени – гимнастика, теннис шулӑсем. Те вӑсен витӑмӑпе – кунта та сывлаха пиҗӑхтерес енӗпе сине тӑрса ӗслени сисӑнет. Спортзал пуша тӑмасть. Вӑл пурлаха-хатӑр енӗпе те чухӑн мар. Шулу директорӑ Виктор Павлов каланӑ тӑраха – ку тӑлӗше ЧР Патшалӑх Канашӑн депутатӗ Николай Николаев та пулашаты. Нумаях пулмасть вӑл теннисла вылямалли икӗ сӑтел парнеленӗ.

Шулӑн хӑйне ӗврӑлӑхӗ – вӑренекенсен социалла тӑрамӗ. Йӑри-тавра – 11 общежити. Чылайӑшӗ /60 процента яхӑн/ ашӑсӑр ситӑнет. Паллах, кун пек лару-тӑрура ачасем хӑйсене тытас йӑрки те, вӑренӗре ӗплерех ӗлкӑрсе пыни те раснарах.

Шулӑн уйрӑмлаха татах та пур: шапах кунта православи тӑнӑн пӑрремӗш класне йӑркеленӗ. А.Аршинова унта пулса курчӗ. Ачасемпе, вӑсен ашӑамӑшӑпе, вӑренекенсемпе каласрӑ. Асӑнна клас сӑрекенсем кунӑн малтанхи пайӑнче пӑтӑмӗшле пӑлӑ программине ӑса хываҗҗӗ, кӑнтӑрларан вара – тӑн йӑлисене хӑнахӑсӑсӗ, ӑкерме, юрлама вӑренӑсӑсӗ. Ӑсӑм халех пур: ачасем Пӑтӑм Раҗҗей «Турӑ тӑнчин илемӗ» ӑкерчӑксен конкурснӑн сӑнтернӗ.

Патшалӑх Думин депутатӑпе тӑл пулнӑ май педагогсем хӑйсене канӑҗсарлантаракан тӑрлӑ ыйту пачӑс. Ака В.Еремеева соцпедагог хӑйсене педагогсен йышне те, социалла ӗсчӑнсен шулне те

кӑртменни пӑшӑрхантарать. Нимӑнле сӑмӑллӑхсемпе те уҗа курайманскере банкра кредит илестен те педагогсен категориине пырса тивекен условисемпе тивӑҗтермеҗҗӗ-мӑн. Педагогсенчен чылайӑшӗ малтан тӑлӑвлӑ пулна факультатив сехӗчӑсене пӑрахаҗґланипе кӑмӑлсар. «Ун чухне ачасем шулта чылайччен тытӑнса тӑратчӑс. Мӑн тӑрлӑ секци ӗслеместчӑ-ши! Вӑренекенсем уроксем пӑтсен кирлӑ мар ӗҗпе апаланасран сикленме тивмӑстчӑ», – палӑртрӑ шулу ертӗҗи Виктор Вениаминович сӑв сехӗчсене тавӑрмашкӑн пулашма ыйтса.

Чӑваш Ен интересӑсене сӑршып «чӑринчи» парламентар хутӑлекен А.Аршинова ача сӑчӑсен ыйтавӑпе уйрӑмах тимлӑ ӗсленине халӑччен палӑртман мар. Ку хутӑнче те шулу ӑсӑмне ситменнисем җинчен манмарӑ. Депутат уйрӑм җинсемпе патшалӑх партнерлаха җинче никӑсленнӑ учрежденисем мӑнлерех ӗсленипе кӑҗӑкланчӑ. Шупашкарти «Шулчченчи академи» ача аталанавӑн центрӗ – ача сӑчӗ 2013 сулхи сурла уйӑхӑнче хута кайнӑ. Л.Лекарева директор пӑлтӑрнӑ тӑраха – паян кунта 50 ача сӑрет. Муниципалитет учреждениӑсенчен чылай уйрӑлса тӑраты вӑл. Сӑмахран, 7-рен пулса 20 сехӗччен ӗслекенскертӑ кунне 6 хутчен апат ситересӑсӑ.

«Паянхи кун патшалӑх тунӑ учрежденисенче кун чухлӑ хӑтлах пуласса шанма майӗ те сук. Саваӑнпа та эсир пуҗарнӑ ӗҗе малалла тӑсакансем йышлӑланаси те иккӑлентермест. Уйрӑм сынсен садикӑсем шулу ӑсӑмне ситменнисене пӑлӑ учрежденине вырнаҗтарас ыйтава сӑмӑллата чылай пулашаҗґс», – терӑ Алена Игоревна.

■ **Ирина ИВАНОВА**

# «Кашнине хисеплемелле, пурнәҗа лайәхлатмалла»

Кёшнерни кун ирех республика Пусләхә Михаил Игнатьев Тәвай районёнчи Турикас Тушкил ял тәрәхне ситрә. С.Р.Илларионов фермер хушәләхәпә палашрә. Мәйракаллә шултра выльәх витисене кәрсә курчә. Сәвакан 250 ёне. Шупашкара куллен 1,5 тонна сёт әсатәҗсә. Апа 8 урамра вырнастарна автоматран сутаҗсә, кашни литрә – 30 тенкә. М.Игнатьев хушәләхә ёснә лайәх хак пачә. Районан тәп больницин поликлиникинче пулчә. Апа пәлтәр тәпрен юсанә, сөнә медоборудовани чылай туяннә.

Республика Пусләхә районан культура-па кану центрәне вырәнти влаҗ тытамён, ёс коллективёсен представителёсемпе канашлу ирттерчә. Район администрацияён пусләхә Владимир Ванерке социаллә пурнәҗпа экономикан пәлтәрхи аталанавә пирик отчет турә, районан кәҗалхи тәллөне паләртрә. Лайәххинә сахал мар каларә. Начаррине те пытармарә. Тәвай енре ял хушәләхәнге уса куракан сәр пулән мар. җитменнине, иртнә сул санталәк шәрәх тәчә. Апла пулин те В.Г.Грачев фермер хушәләхә кашни гектартан 16,2 ц тыр-пул пухса кәртме пуларна. «Красная Чувашия», «Шимкуский» ЯХПКсен тухәҗсә 8,9 тата 6,3 ц сәс. Пәрремәшә кәрхи культура пәр га та акса хәварайман. Пәчәк тата ватам бизнес начар аталанат. Ял, вәрман, сунар хушәләхәнге вай хуракансен кашни уйәхри ёс укчи кәрләч-чүк уйәхәсенче 9531 тенкә – республикан ватам кәтартавәнген 1099,3 тенкә сахалрах – пулнә. Культура сурчәсенчен чылайәшнә юсамалла.

җынсем доклада сүтсе явма хастар хутшәнчәс. Сар комиссариатәнге вай хунә Николай Степанов: «Иртнә ёмәрте районта 24 пин сын пураннә, – терә. – Унтанпа 16,2 пин сәс юлнә. Кашнине хисеплемелле, пурнәҗа лайәхлатмалла. Пирән вара

тәпәр майлә пулса пырат. Сәмахран, медицинән васкавлә пуләшу автомашины таләксерен сывләх хураләнге пәрре кәна тәрарә. Вәл пәр ял тәрәхне кайсан тәпринчи инкеке лекнә сынна райцентра хәвәртрах илсе ситерме машина ямаҗсә».

ЧР сывләх сыхлавән министрә Алла Самойлова тәп больницан васкавлә пуләшу автомашины темиҗе те шугланнине, телефонпа чөнтәрнә вырәна вәл ватамран 20 минутран җитнине пәлтәрчә.

Экономика министрә Владимир Аврелькин Ленин ячәллә, «Дружба», «Красная Чувашия» хушәләхәсенче вай хуракансене шалу пуранма кирлә чи пәчәк укча виҗинчен сахалрах тәленине сивләрә. Виҗә лавккара /Журавлев предпринимателән, «Пилеш», «Уют» хуҗисен/ сакуна пәсса эрех сутнине, кун пек тәсләхе тәрә шыв сине кәларас тәлләшпә пәрлехи рейд ирттересине пәлтәрчә. С.Волгин бизнесмен этем сывләхәнге сиен кәрекен эрех-сара лавккисене хупма чөнесе каларә. Залра ларакансем сөнәве ала сүпса йышәнчәс.

Турикас Тушкил яләнчи Людмила Камасева республика Пусләхәнге ыйту чәвашла пачә. «Ёлк больница пирән ялта та пулнә – хупрәс, – терә вәл. – Юн тәрәслеттерме унтах панә. Халә тәпчәттәрме райцентра



кәятпәр. Апа илме Тәвайран сын яма сүкши? Тәпәр ыйту. Кәҗал Раҗсейре – Культура сулө. Анчаҗ сәкна сисместпәр. Залра та Культура султалакә иртнә пирик вырәсла кәна сырнә. Чәваш чәлхи пәтсе пырат, культура юхәнат. Вәсем ан пәтсәр тесе республика мән тәватә?»

М.Игнатьев вырәнти влаҗран сцена җинчи куранакан вырәна мәншән вырәсла кәна сырнине тишкерме ыйтрә. «Чәваш чәлхи пәтмәс, – терә ыйтава хуравласа. – Апа, культуранә, йәла-йәркене аталантарассишән тәрлә ёс тәватпәр, хыснаран укча чылай уйәратпәр. Уйрәммән илсен Чәваш автономине туса хунәранпа – 100, Шупашкар хулине никәслөнәренпе 550

сул җитнине хәтәрленсе социаллә ыйтусене татса пама, чәвашла кәнекесем кәларма федераципе республика бюджетәнчен нумай млн тенкә уйәрма пәхнә».

Республика Пусләхә вырәнти хай тытамләх органне Тури Тушкилти телефон станцине ёслеттерсе яма, анализ валли юн илессине ялта йәркелес ыйтава тишкерме хушрә.

«Пәтәмәшле илсен район кәтартавәсем сырлахтараҗсә, – пәтәмләрә республика Пусләхә канашлава. – Чән та, вәсенчен хәшә-пәри начарланнә. Кәҗал лайәхлатасишән сине тәрсә ёслеме вай-хал сунатпә».

■ **Юрий МИХАЙЛОВ**

## Канашсем аталану җуләпә утаҗсә

Чәваш Ен Пусләхә Михаил Игнатьев виҗем кун Канаш районенче ёслә сул сүрәврә пулнә.

Республика Пусләхә Канашри металл шәратакан завод строительствипе палашнә, кунта кәсәх вакуумсе валли оборудовани кәларма пусләс. Андрей Гордиенко гендиректор паләртнә тәрәх – завод строительствине 230 млн тенкә ытла инвестици хывнә. Вәл хута кайнә май 120 ёс вырәнә пулмалла, уйәхри ватам ёс укчи 20 пин тенкәпә танлашмалла. Михаил Васильевич сәкә пысәк пәлтәрәшли, рынокра кирлә продукция кәларма пуслани бизнесән әнәҗлә аталанавән никәсә пуласси җинчен каланә.

Республика Пусләхә нумай функциллә центр ёснә тәрәслөнә. Канаш районенчи МФЦ – республикәри пите әнәҗлә ёслекен центрсенчен пәри. Кашни оператор куллен 20-30 клиента йышәнат. Ёсә «пәр чүрече» принциппа йәркеленипе кунта килекенсем те кәмәллә – патшаләхән тата муниципалитетсен пулшә ёсәсемпе уса курнә чух вәхәт перекетленет.

Шәхасанти ватам шулта Чәваш Ен Пусләхә ертсе пынипе анлә канашлу иртнә, унта Канаш районен 2013 сүлхи социаллә пурнәҗпа экономика аталанавне пәтәмләнә, кәҗалхи тәллөсенә паләртнә. Канашлава ЧР ял хушәләх тата экономика аталанавән министрәсем Сергей Павловпа Владимир Аврелькин хутшәннә.

Сәмах илнә май Михаил Игнатьев интереслә идеясемпе сөнәсем пама чөнесе каланә, район экономикин аталанавә кунта пуранакан кашни сынран килнине паләртнә. Райадминистраци пусләхә Владислав Софронов экономикән тәп отарәсләсенчи кәтартусем

үсәмли җинчен каланә, сәкәнә патшаләх пулшәвә те курәмлә. Каләпәр, районан ял хушәләх организациёсенә пәлтәр патшаләх енчен кунә пуләшу 84,3 млн тенкә ситнә – 2012 сүлхипе танлаштарсан 119%.

Иртнә сул уйрәм җынсем пуранмалли 37,2 пин м² сүрт-йәр хута янә – виҗем сүлхипе шайлаштарсан 100,5% пуләр. җамрәк җәмәсенә, тәләх ача-сенә, нумай ачаллә җәмәсенә пуранмалли сүрт-йәрпе тивәстәрес енәпә мерәҗәс йышәннә. Канашлура коммуналлә пуләшу ёсәсемшән тәлемелли парәмсемпе, управяющи компанисен ёсәпә, Канашри кайк-кәшәк фабрикипе сыхәннә ыйтусене, ытти темәна сүтсе явнә.

Ёсрә пәларнисене Михаил Игнатьев наградәсем панә. Вәсен йышәнге – Роза Шоркина хормейстер, Валентина Герасимова врач-педиатр, Константин Никонов преподаватель тата ытисем. җавән пекәх район җамрәкәсенә пусарулаха пултарулахри әнтәлушән стипендипе хавхалантарнине ёнентерекен свидетелствәсем панә.

Каласәва пәтәмләнә май Чәваш Ен Пусләхә районта пуранакансен мән пур асәрхаттарәвәпә сөнәвнә шута илессине паләртнә: «Эпир пурте пәр ёс тәватпәр – Раҗсей Президентенчән пәрлехи командинче халәхшән ёсләптәр. Чәваш Енре сирәп җәмәсем, сывә ачасем ытларак пулмалла. җакә – пирән республика, сәр-шыв пулаләхән никәсә. Пәтәмәшле илсен Канаш районә кал-кал аталанат, кәтартусене лайәхлатас тәллөпә малала талпанмалла. җапла тумашкән пирән пәтәм ресурс, хәватсем пур».

■ **К.АЛЕКСАНДРОВА**

## Шәмәршәсем демографии хәҗсан аванлатәҗсә?

Республика Пусләхә Михаил Игнатьев кәрләчән 29-мәшәнге Патәрел районенче пулнә хыҗсән Шәмәршәна сул тытрә. Малтан район сыватмәшнә ситсе курчә. Чирлисем сипленекен сурта юсага ашә тытамне сөнәтнә хыҗсән кунта хәлә хәтлә. Пациентсем йышәнава электрон меләпә сывәнаҗсә. «Эпә те паян сәк майпа уса куртам. Тухтәрсем манән кәмәла хәвәрт тивәстәрчәс», – терә Шәмәршәра пуранакан 74 сүлти Галина Никитина.

– Шел те, сөнә йәркене пурте ханәхәймәрәймәр-ха, ун пирик манса каясси те пуләр, – терәс хәйсен сывләхне тәрәслеттерме килнисем. Вәсем калани тәрәсәх – сәк сәмәлләхпа вунә сынран пәри сәс уса куларә.

Сывләх сыхлавәнчә кадр ыйтавән сивәтлөхә сисәнәт. 2013 сүлхи кәтартусем сыватмәша тухтәрсемпе 72,9 процетпа тивәстәрнине сирәплетәсә. «Земство тухтәрә» программәна киләшүллән 2012-2013 сүлсенче 4 сәмрәк специалист сәс ёсә вырнаҗнә.

җитменлөх вәренә тытамәнге те пәларәт. Шкулсенче учителсен ватам үсәпә 48 сүлпа танлашат. 35 сүла ситменисен йышә 5% /республикипе – 14,8%/ кәна. җавәнпа та районта сәмрәк специалистсенә яла иләртәс тәллөпә сине тәрсәх ёсләсә – оклад сүмне 100% чухлә хушә тәләме йышәннә.

Чөрене чунтанах ыраттаракани вара – демографи лару-тәрәвә сивәчленсәх ситни. Михаил Игнатьев юлашки 2 сүлта Чәваш Енре вәл лайәхланнине паләртрә. Республикәра пәлтәр кашни пин сын пусне ватамран 13,2 сын вилнә, ку тәрәхра – 20,7. Пәлтәр Шәмәршә районенче халәх йышә кашни 1000 сын пусне ватамран 5,8 сын /2012 сүлта – пәрре/ чакнә.

Михаил Васильевич хай ЧР Патшаләх Канашне янә Сырава аса илчә. Арсыннән килтех пуранмалла тенәччә вәл. Шәмәршә тәрәхәнгисем уйәхә-уйәхәпә сәр-шывән пысәк хулисәнге тар тәкаҗсә. Анланмалла: сәмәне тулах усрас килет. җав вәхәтрах унән тунтер енә пәр кил-йыша та ыра

күмест. Ачасем тивәслә воспитани илей-меҗсә. Ирәке юлнә арәмәсем мәшәрәсенә улталаҗсә, ёсәкә яранәҗсә. җавна пула сәмәе арканат.

Районта пәлтәр 121 мәшәр чәмәртаннә, 41-шә, кашни виҗсәмәшә уйрәннә.

җәмәе арканнин тәпәр сәлтәвә – ача суралаймани. Ку енче те кашни кәтәсре тенә пекәх сәкуна пәсса эрех, "фанфурик" /спиртпа эмел хутәшә/ сутаҗсә. Вәсемпе хәрсемпе каччәсем сәмрәклах тусласәҗсә, ар сыхәнаве кәрәсә. Пулас амәшә йывәр сын пулсан суралас пеккерен хәтәлате те кайран ёмәрне те ача тытса кураймасть.

Район администрацияён пусләхә Валерий Фадеев районан 2013 сүлхи социаллә пурнәҗәпә тата экономика аталанавәпә, ку сулән тәллөвәсемпе палаштарнә хыҗсән ЧР сывләх сыхлавән, экономика аталанавән, пулрәх министрәсем Алла Самойлова, Владимир Аврелькин, Светлана Енилина, ЧР Патшаләх Канашән депутатчә Олег Мешков, ытисемне доклада анлан сүтсе яврәс. Шәпах җавән чухне суралчәс те маларах хускатнә ыйтусем. Тәпре – «Шәмәршәсем демографии хәҗсан лайәхлатәҗсә?» Михаил Игнатьев ку ыйту патне темиҗе те тавранчә.

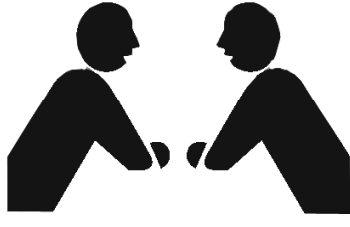
Арсынсем «шәпаша» сүрени әнсәртран мар. Выранта тупәшлә ёс сүк. Чылайәшән пусарулах ситмәс. Чәваш Ен Пусләхә темиҗе сәхәт маларах сәс Патәрәлте пулнә та Шәмәршәсенә предпринимателәхә аталантарма кәршәсенчен вәренне сөнчә.

Зала пухәннисене нумай ыйту шухәшлаттарәт. Хәшә-пәри районан ку чухнехи аталанавне 20-30 сүл каяллахипе танлаштарчә.

Демографи лару-тәрәвә сивәчленнәренәх ял ватәлат. Тивәслә канәва тухнисем ёслеме пултаракан сынсен йышәнге – сүррине яхән. Михаил Игнатьев Шәмәршә районенче сывәх сүлсенче ыра улшәнүсем пуласса шанине паләртрә.

■ **В.ВАЛЕНТИНОВ**

# ЫЙТУ



# ХУРАВ

## Индустри паркĕ пулĕ

**?** Чăваш Енре индустри паркĕ уçаси пирки тахăнах калаçаçĕ. Строительство ĕçĕсем хăсан пуçланаси паллă-и? **Н.ЕФРЕМОВ.** Вăрнар районĕ.



Шупашкарта индустри парке туме пуçланă ĕнтĕ. Чăнах та, строительство ĕçĕсем чылай вăхăт вĕрĕтнĕ хушăллăн вĕрĕтнĕ. Çапах та пăр тапранчĕ курăнат. Объекта Промтрактор заводне хирĕç хута яма палăртнă. Пĕрремĕш тапхăрта шыв пăрăхĕсене тата канализаци хываççĕ. Унтан парка газ тата

электричество илсе пырĕç. Республика влаçĕ технопаркĕн инфрастроктурин хута ярасишĕн сĕç яваплă. Çурт-йĕре предприятисем хайсем хăпартĕç. Кашнин валли лаптăк уйăрнă. Индустри паркне вунна пайланă. Çичĕ компани килĕшĕве алă пуçма хатĕрине, виççĕшĕ аукцион ирттерме палăртнине

пĕлтĕрет ЧР Экономика аталанăвĕн министерствин. Предприятисем индустри паркĕн территориянче строительство ĕçĕсене хăсан пуçанмалли те паллă. 2015 çулхи пуш уйăхĕччен çурт-йĕр никĕсне ярса ĕçе пикенмелле. Çак вăхăта пăханманнисен килĕшĕвĕсене пăрахаçлаççĕ.

## Музей хуланă

**?** Чул хуларĕ Атăлчи халăхĕсен архитектура тата йăла-йĕрке музейне мĕншĕн хупнă? **Р.ГЕРМАНОВА.** Канаш районĕ.



Чул хула влаçне музей кивелсе юхăнни пăшăрхантарать. Халхи вăхăтра усă тўпе айĕнчи музей сынсене йышăнмаст, мĕншĕн тесен 13-мĕш тата 14-мĕш объектсем япăхнă, вĕсем экскурсантсен пурнăçĕшĕн питĕ пысăк хăрушлăх кăларса тăратаççĕ.

Атăлчи халăхĕсен архитектура тата йăла-йĕрке музейне 1973 çулта уснă. Унта XVII – XIX ĕмĕрсенчи ял архитектурин объектĕсене – пўрт, ампар, кĕлет, арман, чиркўсем – ырнаçтарнă. Пўрт ашчиккинче хресчен пурнăçĕнчи япаласемпе илемлетнĕ.

Пĕлтĕр музей бюджетĕ 4 миллион тенкĕпе танлашнă. Чул хула администрацийĕн пуçлăхĕ О.Кондрашов каланă тăрăх – çак укçа коммуналлă пулăшу ĕçĕсемшĕн тўлеме тата ĕçченсене шалу пама сĕç çитнĕ. Влаç тата халăх шухăшĕпе – “музей хулана кирлĕ”. 2014 çулта 10 миллион тенкĕ уйăрма палăртнă. Çак укçа музейĕн пысăках

мар объектĕсене юсама çитмелле.

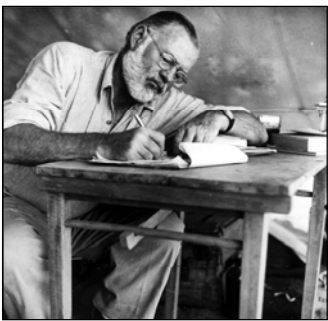
Администраци наци диаспорисем пулăшасса шанать. Музей ятĕнче “Атăлчи халăхĕсен” сăмахсем пур пулин те кунта вĕрĕсен архитектурипе /ăна 1970 çулсенче Чул хула облаçĕн çурçĕр пайĕнчен куçарса килнĕ/ сĕç паллашма пулат. Чул хула облаçĕнче пурăнакан тĕп халăхсен – чăвашсен, тутарсен, мордвасен, марисен – экспонатĕсем халыкĕ музейра çук-ха.

Палăртса хăварар: Вăтам ĕмĕрсенче Чул хула таврашĕнчи Атăл хĕрринчи мордва йăхĕсем пурăннă вĕрĕсен Атăлчи Пăлхар вĕтĕмне лекнĕ. Лаврентьев çул сыравĕ Чул хулана 1221 çулта “авалтан пăлхарсен хули ырнаçнă ырнаçнă” никĕсленне кăтартать. Алексей Савельев паллă археолог шухăшĕпе – пăлхарсем ку крепостца çурçĕрти форпост ырнаçне усă курнă.

## Çухалнă ģру

**?** “Çухалнă ģру” шутне камсене кĕртеçĕ? Çак каларăш аçтан пулса кайнă? **Н.ТИМОФЕЕВ.** Канаш районĕ.

Çак каларăш пирĕн пата Эрнест Хемингуэй произведенийĕсенчен килнĕ. Хемингуэй шухăшĕпе – “сухалнă ģру” йышне школ пĕтеричченех вăрса кайнă, пурнăçра хайсен ырнаçне тупма ĕлкĕриччен сын вĕлерме пуçланă çамрăксем кĕреçĕ. Фронтран чунĕсене амантса, кĕлеткисене суранлатса таврăннăскерсем чылай çухне мирлĕ пурнăçа ханăхса çитеймесĕр ухмаха тухнă е хайсем сине алă хунă.



Çаван пекех литература юхăмне “Çухалнă ģру” ят панă. Вăл Джеймс Джойс, Эрих Мария Ремарк, Анри Барбюс, Френсис Скотт Фицджеральд тата ытти паллă сыравса пĕрлештернĕ.

Термин авторĕ Гертруда Стайн тесе шухăшлаççĕ. Кун пирки Хемингуэй “Праздник, который всегда с тобой” хайлавланче сăгла сырат: “Канадăран таврăнсан Нотр-Дам-де-Шан урамĕнчи çурта пурăнма ырнаçрăмăр. Стайн мисспа эпир ун чухне питĕ туслăччĕ. Шăпах çав вăхăтра вăл çухалнă ģру пирки сăмах пуçарчĕ.

Çав çулсенче Стайн мисс кивĕ “Фордпа” сўретчĕ. Пĕррехинче машинипе темскер пулнă. Анчах çамрăк механик, вăрçан юлашки сўлесенче фронтра пулнăскер, халĕ гаража ĕслекенскер, апа юсайман е “Форда” черетсĕр йышăнас темен. Стайн мисс кун пирки гараж хуçине пĕлтĕрсен хайхискере хытах лекнĕ. Хуçа: “Эсир пурте – generation perdue!” – тенĕ. “Вăт камсем эсир! Эсир пурте пĕрешкел! – тенĕ Стайн мисс. – Вăрçара пулнă мĕн пур çамрăк. Эсир – çухалнă ģру”.

“Çухалнă ģру” идейсемпе проблемисене малтан битниксен, каярахпа хипписен юхăмĕсем йышăннă. Халхи вăхăтра çак каларăшта унăн малтанхи пĕлтĕрĕшне тата историне шута илмесĕр пур çĕрте те усă кураççĕ.

## Пĕр хуплашка айĕнче

**?** Агата Кристин мĕн пур хайлавне пĕр хуплашка айĕнче кăларнă тесĕ. Манăн шухăшăмпа – вăл пĕçекĕх пулас çук. Кун пек япалана алла тытса вулама та меллĕ мар ĕнтĕ... **А.АНТОНОВА.** Çĕмĕрле районĕ.

Агата Кристин Марпл мисс пирки сырнă хайлавĕсен тулли пухине пĕр хуплашка айне ырнаçтарса Лондонра кун çути кăтартнă. Çак пулăма халăх тĕрлĕрен йышăннă. Пĕрисене килĕшнĕ, теприсене вĕçĕрхентернĕ, виççĕмĕшсене тарăхтарнă...

Томăн калăпăшĕ питĕ тĕлĕнтерет: 32 сантиметрлă корешок айне 4000 ытла странича ырнаçнă. Издательство ĕçĕн сĕмĕçĕ сакăр килограмм ытла таят. Пĕтĕмпе 500 экземпляр пичетлесе кăларнă. Кашнине 1000 фунт стерлингпа сутнă.

Çакан хуланăш кĕнекене алла тытса вулама меллĕ пулас çукки каламасăрах паллă ĕнтĕ. Анчах Агата Кристи пултарулăхне хисеплекенсем апа килти вулавăшĕнчи сўлĕк сине курма ĕмĕтленни иккĕлентермест.



## Нацисен пĕрлĕхне сирĕплетĕç

**?** Чăваш Ен “Раççей нацийĕсен пĕрлĕхне вайлатакан” программăна лекнине илтĕр. Мĕнле майпа пурнăçлĕ вăл çак ĕç-хĕле? **В.ОСИПОВ.** Тăвай районĕ.

Раççей Федерацийĕн Регионсен аталанăвĕн министерствин “нацисен пĕрлĕхне вайлатакан” программăсене пурнăçлама укçа-тенкĕ илсе текен регионсен ыйтăвĕсене пăхса тухнă, 20-шне суйласа илнĕ.

Ведомство малтисен шутĕнче ырласа йышăннă регионсен хушшинче Чăваш Ен те пур. Çаван пекех Бурятире, Ингушетири, Карелири, Мордва Республикинче, Якутири, Кабарда-Балкарта, Краснодар, Красноярск, Пермь крайĕсенче, Ленинград, Архангельск, Белгород, Воронеж, Киров, Мурманск, Эрĕнпур облаçĕсенче, Хант-Манси, Чукотка автономии округĕсенче Раççейри нацисен пĕрлĕхне вайлатаснă.

РФ Регионсен аталанăвĕн министерствине пурĕ 61 субъект заявка панă. 13 регион програм-



мăна хутшăнма килĕшмен. Раççей нацийĕсен пĕрлĕхне вайлатмалли мерăсен шутĕнче экстремизма тата ксенофобие кĕрешессине, мигрантсен интеграцине, хăш-пĕр регионта казаксене тата сахал йышлă тĕп халăха тĕрев парассине палăртаççĕ.

## Ĕмĕрхи хула Рим

**?** Рим пирки ĕмĕрхи хула тинине илтнĕ. Унран аслăраххи урăх çук-им? Çак хула пирки ытларах пĕлес килет... **Л.РОМАНОВА.** Хĕрлĕ Чутай районĕ.



Римăн пуян историйĕ виçĕ пин çула яхăнах тăсăлат. Апа пирĕн эрăччен 625 çулсенче никĕсленĕ тесе шухăшлаççĕ. Çапах та планета сине чи ватă хула халхи вăхăтри Ливан территориянче ырнаçнă Библиос шутланать. Ун пирки асаннисем пирĕн эрăччен 5 пин çул маларах тĕл пулаççĕ.

Лингвистсен шухăшĕпе – Рим сăмах этруссен чĕлхинчен кенĕ. Вăл “вай” е “юхан шыв” пĕлтĕрĕшлĕ. Çаван пекех вăл “çилĕ” сăмахпа пĕр тымартан пулни курăнать. Ромул тата Рем йĕкĕрешсене тăрантарнă кашкăр силлипе сыхантарма пулат.

Малтанхи тапхăрта Римра хĕрарăм сахал пулнă. Ромул сыннисем /пирĕн эрăччен 771-717 çулсем/ кўршĕри сабин йăхĕсене хĕрĕсене вăрласа килнĕ. Чылайăшне вăрăсене парне ырнаçнă панă. Чи хитрисене хаватлă сенаторсем суйласа илнĕ.

Рим – хайĕн территориянче суверенлă патшалăха ырнаçнă пĕртен пĕр хула. Ку тĕнчере чи пĕçĕк патшалăх пек палăрнă Ватикан. Рим тухтарĕсем темĕн

тĕрлĕ медицина инструменчĕпе усă курнă. Вĕсен катетерсемпе тĕкĕрсем те пулнă. Халхи чылай медицина терминĕ латин чĕлхинчен кенĕ.

Тĕнчере пĕрремĕш суту-илу центрне Римра Траян император туса лартнă. Вăл темиçе хутлă, 150 ытла суту-илу ырнаçлĕ пулнă. Унта апат-çимĕçрен пуласа тумтир таранах сутнă. Рим искусствинче сĕлен ахаль сăнар сĕç. Ылтан ерешсем сине ўкернĕ сĕлен семеене юрату тата ырлăх кўнине ĕненнĕ.

Колизея уснă кун унăн арени сине пилĕк пин чĕр чуна вĕлернĕ. Çак объект сцине сине пĕтĕмпе 500 пин ытла сынна, пĕр миллиона яхăн чĕр чуна тĕп тунă. Пирĕн эрăри IV ĕмĕр вĕçĕ тĕлне Рим империйĕнче 53 пин ытла миль сўл хывнă. Пĕр миль вăтамран 1450 метрпа танлашнă. Кашни миль хыççан чул паллă лартса хаварнă.

Авалхи Рим халăхĕ тĕшмĕшлĕхе хытă ĕненнĕ. Çан саси ача суратакан хĕрарăман ыратăвне сĕмĕллетнĕ, цикламен шăршла-ни кукшаланаçсана сыхлать, тамана курни ырра пулас çук тесе шухăшланă. Сăпасем вара апаçу кўнине шаннă.

Малтанхи вăхăтра улттăмĕш тенĕ август /сўрла/ уйăхне Рим императорĕн Августан ятне панă. Январь /карлач/ Янус турă ячĕпе хисепленет. Çак турă икĕ питлĕ пулнă. Пĕри каялла /иртнĕ сўл еннелле/, тепри умнелле /малашлаха/ пăхнă.

**Кăларăма Валентина БАГАДЕРОВА хатĕрленĕ.**

# ХҮШМА КЪЛАРАМ ЖҮТЛӘХ

## Җәмәлләх укҗа-тенкәпе җыхәннә

Федераци Канашён Социаллә политика комитетчён председателё, «Раҗсей пенсионерёсен союзён» ертүҗи Валерий Рязанский РФ ветерансен общество организациёсен представителёсемпе тёл пулли тата журналистсем валли йёркеленё брифинга хутшәнни, общество организациёсен представителёсемпе массалла информаци хәтөрёсен журналистчёсен ыйтәвёсене – «вәрҗә ачисене» җәмәлләхпа тивёстерес, региона «Ёҗ ветеранё» хисеплө ят парас, ял пенсионерёсене, нумай ачалла җемьесене хутелес тата ыттинё – хуравлани пирки хәҗатра пёлтернөччө. Паянхи кәларәмра җакәнпа төплөнрех паллаштаратпәр.

### Регион тупәшне кура

«Ёҗ ветеранё» хисеплө ят парас енёпе кашни регион хайён нормативлә акте йышәннә. Унна стаж тәпе хурса числаси те җав шута кёрет. Пирён республикара җакна тивёҗ-мешкөн унән тәсәмө хёрарамсен – 40, арсынсен 45 сұлтан кая мар пулмалла. Федерацин «Ветерансем җинчен» саккунөпе килешүллөн вара «Ёҗ ветеранё» ята патшаләх награди-сем пуррисене кәна парасҗө. Асәннә саккуна стажпа җыхән-тарса улшәнү кёртме паләртман-и? Уйрәммән илсен унән тәсәмөне 35 /хёрарамсемшён/ тата 40 /арсынсемшён/ сұла хәварас төлөһөсө.

### Тамара КОСОЛОВА.

Улатәр районө. «Чаваш Республикин ёҗ ветеранё» ята тивёҗсөс ыйту чылай-ашне хумхантарат. Халө асәннә хисепте республикән патшаләх наградисене илнине кура кәна мар, Чаваш Ен Президентчөн Указөпе килешүллөн стаж тәпе хурса та числасҗө: хёрарамсен ку кәтарту – 40, арсынсен 45 сұлпа танлашмалла. Шөл те, асәннә виҗене кармашайман ентөшсөме те сахал мар. Хәш-пёр регионти пек 35 /хёрарамсем/ тата 40 сұл /арсынсем/ стаж пухнисем төлөһөшө тивёҗслө йышәнү тутарасшән.

Раҗсей Федерациёён Федераци Канашён Социаллә политика комитетчөн председателөпе тёл пуллә самантпа усә курса общество организациёсен представителёсем асәннә ыйтәва Валерий Рязанский татәклән хуравласса кёртөсө. Вёсен шухәшөпе – ку енёпе федерацин пёрлөхлө нормисене җирөплетни вырәннә пулмалла.

Федерацин «Ветерансем җинчен» саккунөпе килешүллөн Раҗсей субъеккөсене ёҗ ветеранөн ячөпе числас төлөһөшө хайсен уловийёсене паләртма ирөк панә. җавна май ёҗре паләри-сене төрлөрен сумласҗө, соци-алла пулашу мерисем те уйрәл-са тәрасҗө.

Валерий Рязанский регионсен ветеранёсене паләртмалли майсем аналәнса пынине ыр-ларө, мөншөн тесен кама хутелессипу-лашассине усәмлат-машкән вырәннә ансатрах, тава тивёҗслө ёҗчен, хисеплө гражда-нин ячөсене парасине, ятарлө пенсипе тивёҗстерессине вёсен паләртмалла. Ку енёпе федера-

цин пёрлөхи нормисене җирөп-летме май сук, мөншөн тесен җакә укҗа-тенкөпе җыхәннә.

Мускав хәнин шухәшөпе – ёҗ ветеранөн ятне стаж кура пани-пе те килөшме сук. җын әна 45 сұл пухнә тейөпөр. җак хушәра вәл эрнере 2 кунне ёҗре ирт-тернө, виҗсөшөне – пуләра. Вале-рий Владимирович паләртнә тәра-х – кам мөн чухлө ёҗленепе пёрлөх вәл муниципалитет, реги-он, общество пурнәҗне хывнә тупене уйрәммән хакламалла. «Пы-сәк стаж кура кәна ёҗ ветеранөн ятне пани төрөсөх мар пек туйәнәт. Тен, ытти пахәләха та тәпе хумалла? Вырәннә награ-дөсем, ведомство паллисем пур вөт. Вёсемпе числани җын хайёншөн ёҗленине /хайне, җемийне тәран-тарассишөн, кәмәлне тивёҗстерес-ишөн, әсталәхне үстерессишөн/ кәна мар, регион ырлөхөшөн те тәрашнине кәтартса парат», – төрө.

Пирён хутләхра «Чаваш Рес-публикин ёҗ ветеранё» ята 40 /хёрарамсем/ тата 45 /арсынсем/ сұл стаж пухнисене пама май тупнине вәл ырларө. 35 тата 40 сұл ырми-канми ёҗленисен кә-мәлне те тивёҗстерме пулать пал-ла. Кун пек чухне вара респу-блика бюджетчөн сұллен 440 млн тенкө тәкаклама тивет. җавәнпа асәннә ыйтәва татса памашкән халөхө май сук – экономика аталану сүлөпе пёр тикөсө пырас-са, хыснана нухратпа кирлө чухлө пуянтатасса кёртме тивет.

**«Вәрҗә ачисем»**  
**хутелессө көтөсҗө**  
җөр-шыв йывәрләха кёрсе үкнө тапхәрта җөнтөрёве җыв-хартмашкән «вәрҗә ачисем» те хайсен тупине хывнә, сұл җит-меннине пәхмасәр фронта пул-шас төлөвөпе производствәра вәй питтисемпе танах ёҗленө. Вёсене Тәван җөр-шывән Аслә вәрҗин тапхәрөнчи тыл ёҗченө-семпе танлаштарма паләрт-масҗө-и?

**Татьяна СТЕПАНОВА.**

Канаш районө. Тәван җөр-шывән Аслә вәрҗин сүлөсенче сүт төнчөне килнисем ку ыйтәва пёрре кәна мар җөкленө, малашне те хускатөҗ.

җакән пирки Валерий Рязан-ский урәхларох шухәшлат. Чән та йывәр вәхәтра үснөскөрсен ачә-ләхө нушара иртни пирки иккө-ленү сук. Анчәх җакна асра тытмалла: пёрисем Курск, Смо-ленск, Харьков тәрахөсөне – хаяр җапәсөсем кёрленө е тәш-ман авиациө тәтәшәх тапәнса

бомба сирпөтнө вырәнсенче – пурәннә, теприсем тылра – Ново-сибирскра, Ташкентра е Инҗет Хөвел тухәҗөне. Вёсене те җәмәл пулман паллах, җапах уловийёсем пөрөшкөл мар.

Төрөссипө, «вәрҗә ачисене» хутелөс төлөһөшө җәмәлләх пёр хут паләртнә: ятарлө йышәнупа пат-шаләх компенсацине 18 сұл ту-лартиччөн, урәхла каласан җитөне җитиччөн, тивөҗсөкөнсен йышне Финн вәрҗинче пуҗ хунисен ачи-сене малтан кёртнө, каярахпа – Тәван җөр-шывән Аслә вәрҗинче вилнисен ывәл-хөрне. 1961 сұлпа җакна пәрахаҗланә.

Валерий Владимирович па-ләртнә тәра-х – халө «вәрҗә ачисене» иккөмөш хут пуләшасси пирки ыйту җөкөсҗө. Унашкәлли-сем Раҗсейре 16 млн җын.

Асәннә ушкәри граждансене регионсем хайсен хуттинө илни вырәнләрәх. Халөхө Раҗсейөн 16 субъеккөн саккунөсемпе килешүллөн вёсен төлөһөшө җәмәл-ләх паләртнә. Тула, Пермь тәра-хөсөнче 1945 сұлхи авән уйәхөн 3-мөшөчөн суралнисенчөн хәр тә-ләх юлнисене кәна пуләшасҗө. Вологда тәрахөсөнче вёсене реги-онән ёҗ ветеранөсемпе танлаш-тарнә. Тверь облаҗөнче хула тата хуласен хушшинчи транспортпа җурөмөшкөн, медицина пуләшәв-өпе тивөҗстерес енёпе хушма җәмәлләх панә. Чылай җөрте му-зейсене, культура меропрятийё-сене түлөвөсөр сурөме ирөк пур тата ытти те.

Валерий Рязанский шухәшө-пе – Патшаләх Думинө пәхса тухмашкән тәратнә вунә саккун проектөнчөн тәләхсене пырас тивөкөннине кәна ырлани төрөс пулассән тата чәнләхпа килөшөсө тәрассән туйәнәт.

**Ялта пурәнәкансен**  
**пенсине үстерөҗ**  
җөнө саккунөсемпе килө-шүллөн пенсипөсине коэффи-циентсене хушса паләртмалла. Унән виҗи вара ёҗ укөсипө түрре-мөнех җыхәннә. Ялта пурәнәкан-сен шаләвө пөчөккинө пурте пөләсҗө. Сөнтөрвәри йышипө пөчөк хуласенче те унән виҗипө мухтанмалли сук. җавна май пен-си те сахал тухат. Кун йышши сәлтәвөсене җөнө саккунра шута илөсҗө-и?

**Роза РАКОВА.**

Сөнтөрвәри районө. «Ял халәхөн шаләвө пөчөккипө пенсипөсине ёҗ укөсүн 40 процентне җитөссипө пирки каласра иртерөх. җавна май җөнө саккун-па килөшүллөн җөр ёҗченөсен



пенсийөн база пайне 2016 сұлпа 25 процент үстерме йышәннә. Ял хуҗаләхөсөнчө пёр-пёр специ-альноспа /вёсен перечененьне җывәх вәхәтрах сирөплетмелле/ 30 сұл ёҗленө төк пенсипө тухнә чухне хушма түйөвө тивөҗсетөн – малтанласа паләртнә тәра-х 1 пин тенкө ытларох илме пуслатән.

Шаләва илөс төк әна шутласа панине, түйөнине төрөслөсө тә-ратпәр. Бюджет тытәмөнчө тәра-шакансен вәл яланах пөчөк пуллә. Чән та, Раҗсей Прези-денчөн указөпе әна халө сүлле-нөх үстерөсө пырасҗө. Вөрөнтө-көнсем, сывләх сыхләвөн ёҗченө-ёсем ытларох илме пуслани савәнтарат, – пёлтерчө Вале-рий Рязанский. – Нумаях пул-масть Курск облаҗөнчи ФАПсен-чөн пөринчө пулма түр килчө. Фөльдшөра уйәхсөрен – 17 пин, унән пуләшүсине 15 пин тенкө түйөсҗө. Чән та, медицинән көҗөн персоналөн шаләвө халө-лөхө җав-җавах пөчөк. Социаллә ёҗченөсемпе культура тәрашә-кансен те пысәках мар. Ёҗ укөсине үстерөс енёпе малаллах әнтәлатпәр».

**Ытти майпа та хавхалантармалла**

5 ача суратса үстернө хөра-рамсем ватләхри ёҗ пенсине маларах тухмалли ирөкпе усә курасҗө. 3-4 ачаллисөн кунаш-кал җәмәлләх сук. Валерий Вла-димирович, вёсене тивөҗслө канәва сирөплетнө үсөмрен ир-терөх кәларма паләртмасҗө-и?

**Галина ИВАНОВА.**

җөнө Шупашкар хули. Парламентарисем җакнашкал сұлпа кайнә: 4 ача суратнә хөрарамсен пенсипөсине 6 сұл шута илнө /кашнине 1,5 сұл пәхнәшән/. Тивөҗслө канәва кай-машкән кирлө чи пөчөк виҗө 15 сұлпа танлашмалла чухне тепөр 9 сүлне пухассишөн хөрарам хай җине тәрассән туйәнәт, мөншөн тесен халөхпө пурнәҗ таппинчөн никам та юласшән мар.

«Тивөҗслө канәва каймалли үсөме уләштарассине илөс төк ку енёпе правитөльствәна үкөте кёртме пултараймарамәр. Пенсин

халөччөнхи саккунөсемпе па-ләртнә правөсем сыхланса юласҗө», – төрө Федераци Канашён Социаллә политика ко-митөчөн ертүҗи пенсипө тытәмө-көмөлли коэффицентсене шай-лашуллән үстерөсө 23,4-на ситө-ни нумай ачаллә амәшөсен пулас пенсийө валли хывнә сумлә түйө пулнине паләртса. – Унсәр пупөсө җемьене хутөләсө федерацин 28-мөш стәтийинө улшәнү кёртөмөр – нумай ачаллисене түйөвөсөр тата аукци-онә хутшәнтармасәр җөр лаптәк-не тивөҗсөмөлли право патәмәр».

Федерацин тепөр саккунөсө те улшәнү кёртме хәтөрленөсҗө, унпа килөшүллөн субъектсен муниципалитөт органөсөне җак җәмәлләх ирөкне социаллә пулә-шәвән ытти мелөпе /төслөхрөчөн, Шупашкарта пурәнәкансене җөрпө тивөҗстерме май килөсөсө – хваттер валли субсиди е ипотека кредитчө/ уләштарма ирөк парөс. Кун пек чухне малтан йышлә җемьөпе килөшөсө татәлмалла паллах.

Ачаллә ашөвө-амәшне патша-ләх хутөлет, малашне те пуләш-сах тәрө. Пирөн общөствәшән кашни җөмьөрө сахалтан та 3 ача ситөнни пөлтерөшлө, паян-хи куншән иккө сахал.

«Чаваш Республикинчө ача суралассипөсө пынине ырлат-пәр. җапла пулмалла та. Раҗсөе илөс төк «вырәс хөресө» урлә эфир икө хутчөн касрәмәр: мал-тан – 1991 сұлпа, пурнәсран уйрәннисөн кәтартәвө сүлөллө кармашрө, сүт төнчөнө кили-сен – аялалла; унтан – 2013 сұлпа, суралнисөн йышө вилни-сөнчөн иртсө кайрө. җак ситө-нөвө сирөплетсө хәвармалла. Анчәх та пенсипө саккунөсемпе нумай ачаллисене хавхалантарса пынипө кәна җапла тумә май килмө. Хүтлөхөн төрлө мелөпе анлән усә курмалла. Сәмәхрән, сурт-йөрпө тивөҗстерөссипө, на-лук хурассипө, сывләха сыхлас-сипө тата ытти енпө.

■ **Валентина СМИРНОВА**

**Хүмлĕх****Сын тата вăхăт****Ĕмĕр сакки сарлака**

• **Анатолий Трофимовичшăн амăшĕ Ксения Егоровна – чи хакли.**

**Хулари хăтлă хваттерте пурăнать вăл. Пурте пур темелле: сĕтел тулли шăл сĕмми апат, пълĕмре ашă – ватă сыншăн сакă уйрăмах пĕлтерешлĕ. Кил-тĕрĕшри ěспе те аппаланмалла мар – пăрчăкан пек кинĕ тирпей-илем кĕртме, апат хатĕрлеме тем самантра ĕлкĕрет, хунямăшĕ сакна сиссе те юлаймасть. Ывăлĕ те амăшĕн ватлăхне телейлĕ тăвассишĕн хыпса сунать. «Anne, ларса кан. Мĕн сиес билет, кала – лавкана сийĕнчех кайса билетĕп», – тесе кăна тăрать.**

**Сапах та Ксени аппана тем ситмен пек туйăнать. Ялта суралса ўснĕскерĕн, кун-сулне сĕр ěсĕпе сыхăнтарнăскерĕн чунĕ тăван еннех туртăнать. Пускилсемпе, тантăшĕсемпе курса калаçасăн туйăнать. Тĕрĕссипе, унăн ўсĕмĕнчисем леш тĕнчере канлĕх тупнăранпа вăхăт самаях иртнĕ ĕнтĕ. Ана турă ыр кăмăллăхне, аш пиллĕхне, ěсчеллĕхне кура-тăр вăрăм кун-сул парнеленĕ: нарăс уйăхĕн 3-мĕшĕнче кинемей 102 сұл тултарать. Савна май тăван ене те тухсах сўреймест, ывăлĕпе кинĕн хўттинчех хайне хăтлă туяты. Самраклăхри юрăсене хушăран аса илсе йăпанать. Унăн шухăшĕпе – юрă чуна канăслăх кўрет, кăмăла сĕклет. Хайне те сасси уса пулнă. Ираида Вдовина, Зоя Селиванова, Анна Казакова, Мефодий Денисов, Иван Христофоров юриссене уйрăмах кăмăллат.**

**Кун-сулĕ сăмăл пулман**

Ксения Егоровна Егорова Вăрмар районĕнчи Ситмĕш ялĕнче йышлă семейре суралнă, пилĕк ывăлпа виçĕ хĕр ўснĕ. Ашшĕ-амăшĕ пурне те виçĕ-тăватă класс таран вĕрентме пултарнă тата пĕчĕкренпех ěс тĕлне вĕрентсе ситĕнтернĕ.

Вун сакăр сұл тултарсан Сĕнтĕр ялĕнчи Павел Никитина качча тухнă. Виçĕ ача парнеленĕ вăл мăшăрне. Шел, вăталăххи йывăр чире пула самраклăх сĕре кĕнĕ. Хĕрĕ те пирĕн хушăра сук ĕнтĕ. 1937 сұлта сұт тĕнчене килнĕ Николай халĕ семейпе Вăрмар районĕнче пурăнать.

Тăван сĕр-шывăн Аслă вăрси пуслансан ялти вăй питти арсынсемпе пĕрле упăшки те салтак шинелĕ тăхăннă, ирсĕр ташманпа сapaшма тухса кайнă. Ачисем пĕри тепринчен пĕчĕккине пăхмасăр Ксения Егоровна тăван колхозра ěсленĕ, фронта сакăр-тăварпа, аш-пăшпа тивĕстерес-сишĕн, Сĕнтерĕве сывхартассишĕн тăрăшнă, сав вăхăтрах килти хусалăха та юхăнтарман.

Вăрçăран Павăла кĕтсе илеймен арăмĕпе ачисем: кил хуши сapaшсу хирĕнче пус хунă.

Салтак арăмне пурнăча тытса пымашкăн сăмăл пулман паллах. 1946 сұлта вăл иккĕмĕш хут сĕмре савăрнă – фронтран таврăннă Трофим Семеновпа пĕрлешнĕ. Виçĕ ывăл суратнă вĕсем. Аслин кун-сулĕ кĕске пулнă, суралсахан сұт тĕнчере кайнă. Анатолийпе Юрий вара – ватă амăшĕн тĕрекĕ, шанăçĕ...

Тивĕслĕ канăва тухичченех «Россия» /ка-врахпа – «Мир»/ совхозра вăй хунă вăл, аста хăмлаçă шутланнă. Ачисене те ěсе хăнăхтарса ўстернĕ. Хастарлăхшăн Хисеп хутне, тав сăмахне пĕрре кăна мар тивĕснĕ, патшалăх ана «Тăван сĕр-шывăн 1941-1945 сұлсенчи Аслă вăрси вăхăтĕнче хастар ěсленĕшĕн» медальпе чысланă. Ксения Егоровна – ěс ветеранĕ тата тыл ěсченĕ.

**Ывăлĕсем – амăшĕн тĕрекĕ**

1990 сұлта Трофим Семенович сұт тĕнчере уйрăлнă хыçсăн ялти кил-сұрта тытса тăмашкăн ватă сынна кансĕр тесе Шупашкарта пурăнкан ывăлĕ Анатолий амăшне хайне семейине илсе килнĕ. Чăн та, Ксени аппана Сĕнтĕрти кĕçĕн ывăлĕн семейи те хай хўтине илсе усрама пултарнă-ха. Сапах та пĕр тăвансем канашланă хыçсăн сывăх сыннине хуланах куçарма шу-хăшланă – амăшне унта лайăхрах пулассине пурте аван аяланнă, мĕншĕн тесен пурнăç условийĕсем ялтинчен чылай хăтлăрах, сыватмăш та сывăхрах, медицина пулăшăвĕпе тивĕстерекен те килтех пулнă /Анатолий мăшăрĕ пурнăсне сывлăх сыхлавĕпе сыхăнтарнă/.

«Кинĕпе, ман арăмпа ĕнтĕ, килĕштерсе пурăнаçсĕ вĕсем, пĕр-пĕрне сур сăмахранах аяланассĕ: самрачки хунямăшне ватлăх кунĕсенче телей кўме тăрăшат, асли кĕçĕнне сĕнү-канашпа пулăшат, кун-сұла тытса пымашкăн вĕрентет. Вĕсен сұрасулăхне, килĕшĕлĕхне курса чунăм савăнать. Ана ěш пиллĕхне, чун ашшине Сĕнтĕрте тĕплĕнĕ пиччепе шăллăман Николайпа Юрий семейсемшĕн те, пирĕншĕн те хĕрхенмест. Тавах юратнă сыннăмăра пире суратнăшăн, юратнăшăн тата халăха юрăхлă ситĕнтернĕшĕн. Унпа эпир манаçланатпăр, тĕслĕхĕпе хĕмлĕне малалла талпăнатпăр, – тет Анатолий Трофимович. – Тапăл-тапăл сўренĕ чухне манукне Ольана ача садне асататчĕ, илсе килетчĕ. Юрла-юрла ўстерчĕ вĕт. Халĕ Ольга хай те семейлĕ, асламăшĕ хавхалантарса тăнине аша хыврĕ ахăр, пуларулăх сұлне суйласа илчĕ, вăл – балетмейстер».

Пĕр тăвансем туслă пурăнаçсĕ, ал ěснĕ аста пулнă май пĕр-пĕрне пулăшма яланах хатĕр. Ялта тĕплĕнĕ Николайпа Юрий сирĕп хусалăх савăрнă, йышлă ача-пăча суратса ўстернĕ.

Анатолий Канаши педагогика училищинчен вĕренсе тухнă хыçсăн кун-сұлне спортпа сыхăнтарнă: Куславкари, Шупашкарти школсене – физкультура, Олимп резервĕсен училищинче гимнастика вĕрентнĕ. Анатолий Трофимович кире пуканĕ сĕклессипе 1976-1979 сұлсене республика тата Шупашкар хули чемпионĕн ятне сĕнсе илнĕ. 2008-2009 сұлсене вăл Мускав районĕн социаллă пулăшу центрĕнче ěсленĕ, аслă ару сыннисен, суçăрсен сывлăхне тĕреклетес, пурнăснĕ сăмăллатас енепе сахал мар тăрăшнă. Халĕ, авă, амăшĕн ĕмĕрне малалла тасассишĕн хайĕнчен килнине йăлтах тăвать. Ахальтен мар ĕнтĕ Ксени аппа час-часах: «Ывăлăмпа кинĕм маншăн ылтăнран та пахарах. Лайăх пăхса усраçсĕ. Ĕмĕрĕме ачасен хўтинче ирттерме пўрнишĕн чăнни-пех савăнатăп», – тет.

**Валентина ИЛЬИНА.**

Шупашкар хули.

Геннадий ВЕРБЛЮДОВ сăн укерчĕĕ

**Пенси виçи ўснĕ**

**РФ Пенси фондĕн республикари уйрăмĕн пресс-служби пĕлтернĕ тăрăх – кăçалхи нарăс уйăхĕн 1-мĕшĕнче ватлăхри ěс пенсийĕсене, инвалида тухнине тата тăрантарса пурăнкан сұхатнипе параканнисене 6,5 процент индексациленĕ. Сакă 2013 сұлхи инфляци шайĕпе сыхăннă.**

Черетлĕ ўсĕм хыçсăн пирĕн хутлăхра пурăнкан 324 пин сыннан е республикари пенсионерсен 84 процентĕн тўлевĕ пысăкланнă. Ватлăхри ěс пенсийĕсем ватаман 615 тенкĕ хăпарса 10,2 пин тенке ситнĕ. Урăхла каласан ку кăтарту Чăваш Енре пенсионера пурăнма кирлĕ чи пĕчĕк виçен 2013 сұлхи таваттамĕш кварталшăн сирĕплетнĕ сумминчен /4963 тенкĕ/ икĕ хут нумаирах.

Кăçалхи ака уйăхĕн 1-мĕшĕнче ěс пенсийĕсене РФ Пенси фондĕн тупăшне шта илсе татах хăпартаçсĕ, унсăр пуçне социаллă пенсисене, федераци сăмăллăхисен уйăхри укça тўлевне тата социаллă пулăшу пуххин хакне ўстересчĕ.

**В.ИЛЬИНА.****Шухăш****Сиплев хусканăвĕн витемĕ**

**Этем ĕмĕрĕ, сывлăхĕ тĕрлĕ хускану тунипе тўрремĕнчех сыхăннинĕ несĕлсем ĕлкĕ-авалах сирĕплетнĕ. Медицина кăларăмĕсемпе хаçат-журналта кун пирки сахал мар сыраçсĕ. Апла пулин те чылайăшĕ сакăн сине алă сулат.**

Ирсерен тĕрлĕ хускану туса шăм-шака сĕмесемсине мĕншĕн хакла-мастпăр-ха? Манăн шухашампа – кун пирки сывлăх сыхлавĕсем витемлĕ аялантармаçсĕ. Сыватмăш стационарĕнче сывлăха сирĕплетĕн-и е амбулаторие сўретĕн-и – тухтăрсем хускану тума, ытти майпа усă курса самайланма сĕннине сайра-хутра илтетĕн. Вĕсем эмел сўрса панипех тата ана вăхăтра ěсме хушнине сўрлахаçсĕ. Кун пек чухне амакран сapaл майпа кăна хăтлăма пулнăн туйăнать те.

Медицина асламăшĕн организм павах сменлемен эмел сўркине йышăнать. Саванпа сиплевсĕн пациентан чирне, хайне епле туйнине кура сахалрах хавшатаканнине сĕнмелле. Чăн та, ěсĕ сăмăл мар, мĕншĕн тесен пирĕн хушăра пĕрешкелли сук, кашни хай тĕнче тесен те йанăш мар.

«Аргументы и факты» хаçатан пĕр номерĕнче вулакансен ыйтăвĕсене медицина асламăшĕн докторĕ хуравлани куç тĕлне пулчĕ. Интересленсех вуласа тухрăм. Профессор шухашĕпе – ирхи хускану кирлех мар иккен, ыйхăран вăрансан пĕтĕм кĕлеткепе туртăнс илни те сителĕклĕ. Вырăн сичнен тăнă-тăманах тухса чупакан сын сасартăк тăнне сұхатма пултарать имĕш...

Пирĕн больницăн терапи уйрăмĕнче темиçе сұл каялла сывалас тапхăра кĕскетес тĕллĕвпе мĕнле хускану тумаллине кăтартса сĕнўсем сўрса сapaнăчĕ /эпĕ савсене сўрса илнĕчĕ, паян кунченех усă кура-тап/. Тепĕр сұлталакран каллех унта сипленме тиврĕ, инструкции курăнмарĕ – кирлĕ мар тесе илсе пăрахнă пулас.

Юлашки сұлсене патшалăх физкультурапа спорта аталантарассине чăннипех хаклат. Хулара кăна мар,

ялта та тĕрлĕ сооружени сĕкленет. Шкулсене физкультура урокĕсене тивĕслепе хаклама тытăнчĕс. Мас-сăллă спорт амăртăвĕсем ирттернин витемĕ пысăк. Сапах та спорта хакласи кирлĕ пек пулса пыратĕ теме иртерех. Отчетсене ĕненес тĕк кашни виçĕ сынран пĕри спортсмен шутланать. Сывлаç-ши? Иккĕлентерет. Массăлла амăртусене сұлталакра икĕ-виçĕ хут хуш-шинче спортпа тулсисем пуррине хирĕслеместĕп пулин те/ спортсмен теме иртерех.

Ирсерен хускану тунни, утни-чупни, йĕлтĕрпе чупни, шыва кĕни усăллă пулнине хамăн тĕслĕхпе сирĕплететĕп. «Сывлăх» хаçат тата ытти кăларăм сĕннĕ хусканусене пурнăçлама тăрăшатăп. Ирсерен 30 минутлăх гимнастикăпа шăм-шака сĕмесетĕп, сывăрас умĕн 10 минут хама массаж таватăп. Хĕллехи вăхăтра йĕлтĕрпе вăрмане е стадиона куллен ситсе билетĕп. Пĕтĕмлетсе каласан сак тапхăрта йĕлтĕр йĕрне 300-400 сұхрамран кая мар йĕрлетĕп.

Ватăлнă май чир-чĕр тупанса тăратĕ пулин те сывă пурнăç йĕркине тытса пыни амак аталанассине чакарать.

Сакна хушса калам: кĕнеке, пичет кăларăмĕ таташах вулатăп, хаçатсемпе сыхăну тытатăп. Сакă та ас-тан гимнастикех, кун-сұлшăн усăллă тесе шухашлатăп.

Пурнăç пуриншĕн те хаклă. Саванпа сывлăха упрассишĕн хамăран ытларах тăрăшмалла, ўт-пĕве пиçĕхтермелле – кун пек чухне чир-чĕре сăмăлланах парăнтарма май килĕ.

**Ревокат МОИСЕЕВ.**

Комсомольски сали

**Редакциярен.** Чăваш халăх хаçачĕн сывăх тусĕ, обществон пусаруллă корреспондентĕ Ревокат Прохорович Моисеев кăçалхи нарăс уйăхĕн 10-мĕшĕнче 92 сұл тултарать. Хисеплĕ ветерана менелникпе ашшăн саламлатпăр, тăнăç та тулăх пурнăç, телейлĕ кун-сұл сунатпăр, малашне те «Хыпар» хаçатан вулаканĕсене хайне хайлавĕсемпе савăнтарасса шанатпăр.

**●→ 11, 12 стр.**





# Пенси правине палăртмалли çенě йөрке

*Сак ыйтупа кăрлачăн 17-мĕшĕнче РФ Пенси фончĕн республикăри уйрăмĕнче массăллă информаци хатĕресен журналистсем валли пресс-конференци иртрĕ. Ана Роза Кондратьева управляющи ертсе пычĕ. Мероприятие унăн сұмĕсем Татьяна Дроздова, Ирина Коннова, Валерий Николаев тата Чăваш Республикин Патшалăх ес инспекцийĕн ертүсин сұмĕ Михаил Поляков хутшăнчĕ.*

**Раçсейре 2015 çулхи кăрлачăн 1-мĕшĕнче граждансен пенси правине йөркелемелли тата обязательнăй пенси страхованийĕн тытамĕнче пенси палăртмалли çенě йөрке есе керет.**

**«2013 çулхи раштав уйăхĕн вĕçĕнче пенси тытамĕн малалли аталанăвĕпе, ес сыхлавне çенетсе улăштарассипе, ес условийĕсене лайăхлатассипе, урахла каласан еслекен граждансен сывлăхне упрассипе сыханнă чылай саккун йышăннă. Вĕсене төплĕн тишкерсе тухрăмăр, аналмалла туса хатĕрлерĕмĕр. Çаканпах ес вĕçленмест-ха, кăсалхи пĕрремĕш кварталта çенě документсем татах пулĕс. Паянхи пресс-конференцин төллевĕ – çавсенчен хăшĕ-пĕри 2015 çулхи кăрлачăн 1-мĕшĕнче вăя кĕнине пăхмасăр, пĕрремĕш хут вĕсем сичне чаранса тăрса граждансене пырса тивекен çенĕлĕхсемпе тата улшăнусемпе паллаштаратпăр, – палăртрĕ Роза Кондратьева еслĕ төл пулăва уснă май. – Паянхи ес пенсионĕ вĕçĕ пайран тăрат. 2015 çулта вара страховани тата пуханса пыракан пенсисем пулаççĕ.»**

**Уйрăм управляющийĕ страховани тата пуханса пыракан пенсисене 2015 çултан йөркелессипе, нумай ачаллă амăшĕсен пенси ирĕкне 2014 çулта çенĕрен пăхса тухассипе, пенсие маларах палăртас төллевпе ситес çул ес условийĕсен социаллă хаклавĕн пĕтĕмлетĕвĕсене ес кертессипе сыханнă ыйтусем сичне чаранса тачĕ.**

## Страховани пенсийĕ

Страховани пенсине тивĕç-мелли условисем: хĕрарăмсен – 55, арçынсен 60 çул тултармалла; страховани стажĕ 15 çултан кая мар пулмалла; есленĕ пĕтĕм тапхăрти пенсин уйрăм коэффициентне сахалтан та 30-па танлашмалла. Роза Алексеевна сирĕплетнĕ тăрăх – çакан чухлĕ бала чи пĕчĕк шалу илкен сын 15 çулта пухма пултарать. Асаннă кăтарта – сичне тăрса çенсе илни мар, çавна май ала пысăклатасси төп төллев шутланмалла.

Çапла вара тивĕçлĕ канăва тухмалли үсем улăштарман, стаж тасăмĕпе официаллă шалу пĕлтерешлĕ пулат.

Страховани пенсийĕ палăртмалли условисем 2015 çулта пурнăçа керĕçĕ. 2015 çулта куçăм тапхăрĕ вăйра тăрĕ: кирлĕ стаж ун чухне 6 çул та ситмелле /унтан кашни çулталăкра пĕршер çул хушăнмалла/, пенсин чи пĕчĕк коэффициентне 6,6 пулмалла / асаннă кăтарта та çуллен пысăкланмалла/.

Енчен те тивĕçлĕ кану үсемĕ төлне ку кăтартусем кирлинчен сахалрах пухансан страховани пенсине памалли вăхăта каярах хăвараççĕ е социаллă пенсипе тивĕçтерме тытанасçĕ /хĕрарăмсене – 60, арçынсене 65 çулта/. Çаванпа пĕрлех ун сұмне регионти пенсионера пурăнма кирлĕ чи пĕчĕк виçе чухлĕ түлев хушаççĕ.

Граждансен страховани пенсийĕн прави коэффициентсене палăрат. Вĕсен висине есленĕ кашни çулшăн палăр-таççĕ. Шалу мĕн чухлĕ пысăкрах – пĕлтерешĕ те сумлăрах. Çулталăкри коэффициентта официаллă ес укшинчен кăна шута илесçĕ. Пенси фончĕ вĕсене кашни çыннăнне уйрăм шутлат. Мĕн чухлĕ пуханса пынипе «Страханă çыннăн уйрăм пұлĕмĕ» электрон сервисра паллашма пулат.

**Страховани стажне** есленĕ вăхăтра Пенси фондне взнос түленĕ тапхăр керет. Еслевĕн «сăрă» рынокне легализациялĕс төллевпе Ес кодексĕпе килешүүлĕн еслекенпе хуça хушшинчи хушăнусене йөркелесе тăракан граждан-право килешĕвĕсене 2014 çулхи кăрлачăн 1-мĕшĕнчен сирĕплетме чарасçĕ. Ес килешĕвĕ туманшăн административлă майпа явап тыттарасçĕ: должнос çыннисене – 10-20 пин,

уйрăм предпринимательсене – 5-10 пин, юридици сăпатĕнче тăракансене 50-100 пин тенкĕ таран штаф түлеттересçĕ.

Çўлерех асаннă стажа страх-ламан çак тапхăрсене кертеççĕ: сар службинче призыв йөркипе танине /пĕр çулталăкшăн – 1,8 коэффициент/, еслемĕн граждандсене ачана 1,5 çула сичич-чен, сусăр ачана, пĕрремĕш ушкăн инвалидне, 80 çултан иртнĕ ватă çынна пăхнăшăн уйрăм коэффициент пачисĕ. Ачапа ларнă тапхăрта çак сичеп вĕсем мисен пулнипе сыханнă: пĕрремĕшне пăхнă кашни çулшăн – 1,8, иккĕмĕшĕшĕн – 3,6, виçĕмĕшĕпе тават-тамĕшĕшĕн – 5,4. Йĕкереш е харăсах виçĕ суратсан пĕтĕм коэффициентта хушаççĕ. Йĕкерешсен амăшĕ, сăмахран, 5,4-та /1,8 тата 3,6/ тивĕсет.

Çапла майпа патшалăх амăш-лăха хўтĕлесене вайлатса пырат. Виçĕ ача суратнă хĕрарăмсен пенси правине халĕчен иккĕшне 1,5 çул пăхнине /пĕтĕмпе – 3 çул/ шута илсе кăна страховани çулталăкĕн хакĕн виçипе паханă, 2014 çулхи кăрлачăн 1-мĕшĕнчен – виçĕ ачашăн /пĕтĕмпе – 4,5/. 2015 çулхи кăрлачăн 1-мĕшĕнчен таваттамĕш ачапа ларнине те шута илесçĕ /пĕтĕмпе – 6/.

**Страховани пенсийĕн виçи-**не мĕн пур коэффициентта вĕсен çулталăкри хакĕ сичне хулласа палăртасçĕ. Пенсин пĕр коэффициентне 2015 çулшăн 64,1 тенкĕпе хакланă. Тивĕçлĕ кану үсемне сичнине пăхмасăр пенси ыйтмасăр малалла еслекен граждандене хавхалантар-малли нормăна саккун тăрăх пĕрремĕш хут палăртнă. Кун пек чухне преми коэффициентне усă кураççĕ. Тĕслĕхрен, пенсие 5 çул каярах тухсан сирĕплетнĕ /фиксацияленĕ/ түлев – 36 процент, страховани пенсийĕ 45 процент үсеççĕ, 10 çул тăк асаннă кăтартусем 2,11 тата 2,32 хут нумайланасçĕ.

Страховани пенсийĕн сирĕплетнĕ пайĕ пулат /ана пенсин халĕченчи формулине те кернĕ/, 2015 çулшăн унăн висине уйăхра 3935 тенкĕ сирĕплетнĕ. Ес стажĕ пур пĕрремĕш ушкăн инваличĕсене, 80 çулти граждандене, Сур-сĕрте есленисене, вĕсен шучĕпе пурăнакансемлĕ пенсионерсене асаннă пая хальхи пеккех пысăкланнă виçе түлесçĕ.

Тивĕçлĕ канăва каймасăр еслекенсен ку түлев преми коэффициентне чухлĕ пысăкланат. Унсăр пуçне сĕр есĕнче 30 çултан кая мар тăрăшнă, халĕ те ялтах пурăнакан тата

еслемĕн гражданден сирĕплетнĕ түлевне 25 процент хăпартма төллев лартнă. РФ Правитель-стви сывăх вăхăтрах тивĕçлĕ перечень туса хатĕрлеме палăртнă, унпа килешүүлĕн сĕр есĕненĕсен пенсине 2016 çулта үстермелле.

2015 çулта еслеме тытаннisen страховани пенсийĕ çенĕ саккунпа туллин йөркеленет. 2015 çулчен страховани стажĕ пухнисен – пулас пенсионерсен – ирĕкĕ сыхланса юлат, 2014 çулта çав тапхăра пенсин уйрăм коэффициентне куçарасçĕ.

Хальхи пенсионерсен пенси висипи улшăнмасть, ала та коэф-фициентпа палăртасçĕ. Еслекен пенсионерсен пенсипе сұллен шутлаттармалли ирĕкĕ сыхланса юлат, вĕсен уйрăм коэффициент-енчен чи пысăк пĕлтерешĕ 3-пе танлашмалла.

Инвалида тухнипе, тăрантар-са пурăнакан сұхатнипе пара-кан страховани пенсийĕсене ватлăхра тивĕсекенни евĕрех шутласçĕ.

**Пенсие маларах кăларасси-**пе сыханнă право нормисем сыхланса юлнă. 1-мĕшпе 2-мĕш списоксене тата ыйтисене улăш-тарман. Сиенлĕ тата хăрушă условисемлĕ ес вырăнĕсем пур организацисен хушма тарифе-сене 2013 çултан сирĕплетнĕ: 1-мĕш список тăрăх /2-мĕш тата «пĕчĕк» списоксем/: 2013 çулта – 4 /2/ процент; 2014 çулта – 6 /4/; 2015 çулта – 9 /6/.

Сиенлĕ тата хăрушă услови-семлĕ ес вырăнĕсем пур органи-зацисен кăсалхи кăрлачăн 1-мĕшĕнчен ятарлă хаклав ирт-термелле. Унăн кăтартавĕсем тăрăх сирĕплетнĕ ушкăна кура РФ Пенси фондне түлемелли взносăн дифференциллĕ тариф-е /2-8 процент/ усă кураççĕ е унран хăтарасçĕ. Хушма тари-фа пĕчĕклетме май пурри есĕпе тивĕстерекенсене ес условийĕ-семпе сыхлавне лайăхлатмăшкăн экономика төлĕшĕнчен хавха-лантарат.

Еслекен сынпа калаçса татлă-са хуça патшалăхан шутланман пенсипе маларах тивĕçтер-мĕшкĕн ПШПФа килешүү тума пултарать. Кун пек чухне хушма взнос çав тытăма хыванат. Пенсие маларах тухмалли ирĕк пур гражданден тивĕçлĕ кану вăхăтне каярах хăварма пул-тарасçĕ – страховани пенсийĕ палăртмăшкăн хавхалантаракан коэффициентта тивĕсеççĕ.

## Пуханса пыракан пенси

2015 çулхи кăрлачăн 1-мĕшĕнчен пенсин уйрăм төсĕ

пулса тăраканскере РФ Пенси фончĕ те, ПШПФ те палăртма пултараççĕ. Памалли тата түлемелли йөрке улшăнмасть: пуханнă укçана ала түлемешкĕн палăртнă тапхăра – 228 уйăха /19 çул/ – пайлаççĕ. 2016 çултанпа ку кăтартава пуханса пыракан пенсипе тивĕçнисен ĕмерĕн тăршшĕпе сыханнă статистикăн официаллă кăтар-тавĕсене төпе хурса федерацисаккунĕпе сұллен сирĕплет-сçĕ. Хальхи пеккех түлевĕн 3 төсĕ – пĕр хут тивĕçтермел-ли, тапхăран памалли, пуханса пыракан пенси – сыхланса юлат.

1967 çулта тата ун хыççăн суралнă гражданден асаннă пенсипе йөркелес ыйтава усăм-латмалла, мĕншĕн тесен унпа тивĕçтерессин шайĕ çаканпа тўрремĕнех сыханнă. 2015 çул вĕçлениччен суйламалла: е взноса страховани пенсине ямалла, е пуханса пыракан пенсипе малтанхи пеккех 6 про-цент куçармалла. Сăмах май, пĕрремĕшне патшалăх инфля-ции шайĕпе сұллен индексаци-лет, иккĕмĕшне – сук, валь инвестици кăтартавĕсенчен килет. Пуханса пыраканнине йөркелессине хирĕслесе стра-ховани пенсине суйласан сұл-ленхи коэффициент 10-на ситме пултарать. Енчен те гражданден пуханса пыраканни валли куçарать тăк ку кăтарта 6,25-рен иртмест. Пĕтĕм взно-са страховани пенсине хысан пенсипе валли халĕчен пуханнă укçана управляющийи компани инвестицилет, пенсипе кăларнă чухне ала шута илесçĕ.

**Пенси валли пуханнă ну-**рата сыхласа хăвармалли га-рантиленĕ тытăма кăсалтан есе кертеççĕ. Управляющийи компанисен тата ПШПФсен çенĕ саккунсем ыйтнине тивĕ-çтернине төрĕслемелли про-цедура витĕр икĕ çул хушшин-че тухмалла. Обязательнăй пенси страхованийĕн тытамĕн-чи ПШПФсен акционерă куç-малла, лицензи илмелле, реес-тра кĕмелле, хăйсен устав капиталне 120 млн тенкĕрен кая мар пухмалла. РФ Пенси фончĕн, ПШПФсен резерв туса хумалла тата гаранти фондне йөркелеме хутшăнмалла. Çакна Раçсейĕн Тĕп банкĕ төрĕслесе тăрĕ. Пăтармах сиксе тухас тăк пуханнă нулата номинал ви-çипе кăна саплаштарасçĕ.

1967 çулта тата каярах суралнă гражданден хăшĕ кăшал хывнă взноссем пенсин стра-ховани пайне каяççĕ тата на-рăс уйăхĕн 1-мĕшĕнче – инф-ляци шайĕнчен кая мар, Пенси фончĕн тупăшне кура ала пуханнă 1-мĕшĕнче индексаци-ленесçĕ.

Енчен те асаннă үсемри ушкăна керекен сын ПШПФа е управляющийи компание суйласи пирки халĕчен заявлени палан пулсан взноссем стра-ховани пенсине йөркелеме каяççĕ. Вĕсене пуханса пыра-каннине ярас тесен 2014-2015 сұлсенче кун пирки сырса пĕлтермелле. Управляющийи компание, çав шутра «Тулаш эконо-банк» е ПШПФсене суй-ланă пирки малтанхи сұлсенче пĕрре те пулин заявлени панисен пуханса пыракан пен-си валли тарифан 6 проценчĕ куçать. Гражданден асаннă категориĕ çакна хирĕслесе стра-ховани пенсине пуянлатассине

төпе хума та пултарать – кун пирки заявлени памалла.

2013 çулта управляющийи компание суйланă чухне тари-фа 2 процент палăртнă гражданден взносĕсене пу-ханса пыракан пая ярасçĕ. 2015 çул вĕçлениччен вĕсем те хăйсен шухăшне улăштар-малли ирĕкпе усă кураççĕ.

2014 çулта есе күлĕне-кен çамрăксене пĕрремĕш взнос хывнăранпа 5 çул ир-тиччен / 23 çул тултариччен/ хăш пенсипе финанслама 6 процент куçарасси пирки шухашлама ирĕк панă. Иышă-ну тавиччен взноссем страхо-вани пенсине куçасçĕ.

Кăшал пенси валли пухан-накан укçана инвестицилессе пирки заявлени памалли мел улшăннă. Трансферагент цен-трĕсем /РФ Пенси фончĕ ала пуснине сирĕплетессе сич-чен килешүү тунă организаци-сем – банксем, ПШПФсем/ тата нумай функциллĕ центр-сем пĕр ПШПФран теприне куçасси пирки кăна йышăнма пултараççĕ. Мĕн пур заявлени РФ Пенси фончĕн тери-тори органĕсенче илесçĕ, вĕсене почтапа /ала пуснине нотариуса сирĕплеттерсе/ тата электрон документĕн формипе яма юрат.

2015 çултан граждандене управляющийи компание е ПШПФа куçасси пирки 5 çулта пĕр хут кăна ыйтса сырма ирĕк панă.

**Страховани взносĕ түле-**кесмен төлĕше те 2014 çулта улшăну пур. РФ Пенси фондне куçармалли тарифсем кăшал чылайăшĕн халĕчен-чи пеккех юлнă. Производ-ствăра тата социаллă тытамра, социаллă төллевлĕ коммер-циллĕ мар тата аптека учре-жденийĕсенче еслекен пысă-ках мар организацисем төлĕше пĕчĕклетнĕ тариф-семпе усă кураççĕ. 2018 çулчен тăснă. Обязательнăй пенси страхованийĕн тытам-не куçармалли взнос тымса юлмалли чи пысăк сумма кăшал 624 пин тенкĕпе танла-шар. Взнос, ес пенсийĕн страховани тата пуханса пы-ракан пайĕсене финанслас-сине палăртмасăр, пĕр түле-пе хывасçĕ. Пенси фончĕ гражданден суйласа илнĕ ва-рианта төпе хурса хăй шута илет.

2014 çулта обязательнăй пенси страхованийĕн тытамĕнчи взносĕн суммине уйрăм предпринимательсемшĕн, адвокательсемшĕн, нотариуссемпе харпăр хăй есĕпе пурăнакан ыйти çыншăн расчĕллĕ тап-хăрти тупăш 300 пин тенкĕ-рен иртмесен ес укшин чи пĕчĕк висине төпе хурса палăртаççĕ. 300 пинрен ыт-ларах тăк – ес укшин чи пĕчĕк висине төпе хурса тата расчĕллĕ тапхăрти тупăшн палăртнă сумминчен иртнĕ укçан 1 процентне хушса, анчах та есшĕн түлемелли чи пĕчĕк 8 висерен мала мар.

Курав мелĕпе ирттернĕ пресс-конференцие республи-кăри тата район-хулари 46 МИХ представителĕ хутшăннă май журналистсен Пенси фончĕн уйрăмĕн яваплă çын-нисенчен ыйтса пĕлмелли те тупăнчĕ. Кашниех тулли хура-ва тивĕсĕрĕ.

■ Валентина СМЕРНОВА





Чун туртәмә

## «Ывәләм, тётёме ан сүнтер...»

Янмурсинсем ку тәрәха Минчек урамә төсө. Никандровсен хушаләхө саванта ырнашә. Кирпөч сурчө ытисенчен уйрәларах ларать, сәрт сәмкинчө, анкарти хысәнчө эппин. Сәлтәвө сурхи шывшур сарәлничө сыхәннә. Уйрам сүлсенчө Мән Савал ейёве тухсан сурт-йөре шыв илни те пуллә. Савна май пахчари сәр часах типсе ситеймест, акасуха вәраха каять.

— Савна шута илсех кукашипе кукамай сөнө сурта сәрта ларттарнә. 1977 сүлтәтпә сәкәнта пурәнәтәп. «Ывәләм, тётёме ан сүнтер, — төсе анне каланә сәмахсем чәренех кәрсө ырнасрөс, — чунне усать Илья. — Кәрекас хөрөпе сөме саварсан та атте-анне суртне пәрахмарәм, тётёме сүнтермерәм».

Таван тәрәхрәх ёсәсө тивөслө канәва тухнә, кунтаһ ёмөрлөх канәс тупнә амәшне яланах әшән аса илет вәл. Кукашшөпө кукамәшне те манәса кәлармасть. Мәшәрө Люба хай пекех ёсчен те тәрәшуллә пулнишән саванатә. Икө ывәллә пәр хөр суратса пурнәс сүлә сине кәларнә вөсем: Владимир контракт йөркөпө хөсөметре тарать, Мария Шупашкарта тәплөннө, Михаил аслә вөрөнү заведениёнчө әс пухать.

57 сүлти арсыннан сәмах енчөкө тәкәнсах тарать. Көсөх кәласу ләпә-карсінкка әсталаси сине кусрө. Төрөсөсө, ик сөр киллө Янмурсинра вөсөнө тавакансем пуллә-ха. Пөр-икө сүл каялла хайән сәпәсүләхөпе пәләрнә Кирилл Петров Упи тәрәхәнчө ыра ят хәварнә. Унан киләнчөн сун тәтәлмә пәлмен,



• Илья Никандров әсталәлә ләпә-карсінкка чәннипех сәпәсүллә.

ләпә, карсінкка туяннә. Шел, сакәр вунә сүл урлә кашнә май вәй-халө чакрө пулинех, ку ёсөпө апалансах каймасть. Василий Иванов әста та ватләх еннеллө сүләнчө, хушаләхрә куллин кирлө япаласөнө тума пәрахрө. Вөсен ёсөнө халө Илья Мефодьевич маләллә тәсәтә, ку енөпө ентөшөсөнө савәнтарәтә. Вәл әста ләпәсә кәна мар, ылтән әлләллә платник та, пултәруллә тракторист та. Ял-йыш әна Мән Савал урлә сүллен кәпөр хывмәшкән /мәлтәнхине сурхи шыв илсө кайнипө сәлла тума тивөт Янмурсинсен/ хәстар хутшәннәшән та тав тәватә.

«Ләпә тата карсінкка сыхас туртәм сур сүхрәмри Кәрекас ялөпө сыхәннә, — тет Илья

Никандров. — Хунькассипө эп-пин. Пөррөхінчө Сергей Васильевичән анкартине сүхаләсә патәм. Ёсшө уқса түйөсө вьрәнне вәл мана ләпәпа ыра турө. Киле ситсөн хам та сыхма пултәрәссән түйәнчө. Парненө пәкса савнашкәлине әсталәма пикентөм. Мән Ямәшри пусама сөмийнө сөнө кайәк килсөн әна валли парнелөх сәпка майләштәртәм. Хам тәллөнөх вөрөнөсө пытәм темеллө, — вәрттәнләхнө пытармасть арсын. — Халө әвә чылай япаләна хәва хуллинчөн сыхма хәнәхсә ситрөм».

■ **Георгий ТУСЛИ.**  
Красноармейски районө.  
Сән үкөрчөкә авторән

Пүлөмри үсен-тәран

## Чечек те туйамлә

Пүлөмри чечексөмшөн хөллөхө тапхәр чүк уйәхәнчөх пусланатә: кун таршшө кәске пулнипө сүтә ситмест тата чүрөчөрөн сивө көрөт. Савна пула хәшө сәрәкса сүлсә тәкатә, тепри әшәтәкан хәтөрсөн витөмөпө типсө ларать.

Кун пек чухнө пирөнтөн чылайәшө сәлла шухәшләтә: вөсөнө лайәхрах шәвармәллә. Типө сывләша пула чечексөнө нүрөк ситмен пек туйәнәтә. Апла мар иккөн: сине-синөх шәварнипө тата нүрөк ытләшши пулнипө йәшәра вөсем сүлеллө кармәшсө. Сүтә ситменипө вара шуранка, вәйсәр та тәсләнкә курәнасөсө.

Ку тапхәрта вөсөнө кантармәллә, вунә кунра пөр хут шәварни те сителөклө. Хөл күнөсөнчө тымар тытәмө ёслөмөпө пөрөх вөт, япала ылмәшәвө те сисөсөнөх каймасть. Усен-тәран кун пек чухнө нүрөкө сәхсә өлкөрөймөст — тәпра йүсөклөхө үсет, шыв пухәнса кайнипө тата чүрөчөх янаххи сиввипө тымар сөрмө пуслатә.

Сүлсә сәрәкса шанма тытәннә, чүлмөкри тәпра сав вәхәтрах нүрөк төк — тымар хавшәнә. Чечекө кәларса илмеллө, тәпрапа типөтмеллө. Йөркөнө кертнө үсен-тәрана чүлмөкө тепөр хут лартәр та ытләшши ан шәварәр.

Хөл күнөсөнчө вөсөнө пәрәхран илнө хысшән тәрәлтарса лартнә шывпа /пүлөмри температурәллө/ шәвармәллә. Вөретсө сивөтнин усси сук — кислородран чухән. Әшәтни те юрәхсәр — үсен-тәран сүлеллө кармәшатә, сиввинө тымар япәх сәтатә.

Пүлөмри чечексөмшөн витөр вөрөкөн сүл сиенлө. Чүрөчөх янаххи сивө төк чүлмөк айне лартмәлли пробка ө пөнопласт материалтан пулмәллә. Сәкна асра тытәр: пөлөмри чылай үсен-тәран әшә 13 градусран иртсөн хайне лайәх туйәтә. Хәшө-пөри температура вәл ө ку еннеллө чакни-хәпарнинө сәмәлләнах түссө ирттерөт. Сәк пуләм сәсартәк пулсан кәна хәрушләх сиксө тухма пултәрәтә. Чечексөмшөн кәсхи температура кантарләхінчөн 2-3 градус сахалрах пулни усәллә та, анчах тәрүк сивөтсө пәрәхани мар — кун пек чухнө сиенленөсөсө, савәнпа вөсөнө чүрөчөн сивө янахисенчөн кусарса лартмәллә.

Сәмах май, ку пуләм чәтәмлә кәктүсә пырса тивмест. Цитрусисем, цикламен, олеандр 8-10 градус әшәра хайсөнө лайәх туйәсөсө.

**Асра тытәр:**

- пүлөмри чечексөнө хөл күнөсөнчө апәтлантарма юрамасть — тымар сиенленөт;

- сәк тапхәрта вөсен сәтәрсисөнө пөтерөс тәллөвпө сүлсәсөнө малтан супән шывөпө сәтәрмәллә, кайран — тасә шывпа;

- чечөк савәтөнчө тәпрапа вөтө шәна өрнө төк эрнөрө пөр хут марганцөвкән шупка шөвөкөпө шәвармәллә;

- фикус сүлсө хөллө те сүталсә тәтәр тата ан сәрәхтәр төсөн әна төксөм төслө сәрапа йөпөтнө тәтәкпа сәтәрсә илмеллө. Сәк тәллөвпөх тымара кәсторкәпа /тулли мар кашәк/ апәтлантарма юратә.

Иртнинө аса илсө

## Лашапа тырә леснө, йывәс турттарнә

Иртнө өмөртө пирө, вәрсә ачисөнө, чылай йывәрләхрәна лаша сәләх хәварнә, вәлах ёсө хәнәхтарнә. Сәмрәк әру юхәннә хушаләха ура сине таратмәшкән 17-18 сүлтаһ вәй питти сынсөпөпө та хутшәннә.

50-мөш сүлсөнчө колхозсөнчө автомобиль транспорчө сителөксөр пуллә май патшаләх планөсөнө тултәрәс тәллөвпө ял хушаләх сөмөсөнө лавсөмөпө леснө. Пирөн тәрәхра пурәна-кансөн тырра тата утта — Сөрпү районөнчи Михайловка станци-не, сөр улмиө Ункәсүмөнчи крахмал заводнө турттармәл-ләччө. Лавә тухса сүрөнө вәхәтра инкө-пәтәрмах сиксө тухни те пөррө кәна мар пуллә: хәшөн лаши чирлетчө ө ывә-натчө, теприн урапи ванса каяччө, виссөмөшөн ытти сәлтәв тупәнәтчө. Сәв сәмантсөм паян та манәсәшсө.

Колхозсөм каярахпа пөр-лөшсө пысәкләнчөс, пирөн ялта уй-хир бригадисөм иккө йөркө-лөрөс. Пөррөмөшнө атте вунә сүл өртсө пычө. Пөррөхінчө утә сүллә вәхәтра вәл мана: «Санән та Михайловка станци-нө утәпа каймәллә», — төрө. План-па әна 7 тонна памәлләччө. Сирөм лавә 300-400-шөр кило-грамм тиөрөс. Вәйләрах тата ләпкәрах ләшәсөнө сынсөм маларах йышәнсә пөтернө, мана валли хыткан кәсрө кәна тәрса юллә. Лавө пысәкәрахинө кура атте икө лашәпа кайма хушрө, ут хәтөрсөнө тупса күлмө хәөх пуләшрө. Янавәрсөм сәмрәк пулнпө сүла тухсан пөр-пөрин-пө әмәртмәллә чупма пусләрөс.

Пирөн ялтан станциө тавра сүлла Трак сәли урлә кәяс тәк 35 сүхрәм пулатә. Вьрәнә кан-тәрләхи апәт тәлнө ситрөмөр. Анчах сөрө төсө утта йышән-марөс. Пилөк сөхөт типөтрөмөр. Әна капәна хывса пөтериччөн кәс өнтрөкө сәпрө. Ял өлөкхи Хурәнлә сүлла түртөн тавранәс төрөмөр. Сур сүла ситсөн тәттөмлөнсө ларчө, асләтиллө сүмәр пусланчө. Ләшәсөм чуп-ма мар, пушә урапасөнө те аран-аран туртма пусләрөс. Красноармейски районөнчи Кә-лава ялнө ситсөн лавсәсөм сәкәнта сөр кәсәс төрөс. Икө лашә күлнпө эпө маләллә пөччөнөх кайрәм, сур сөрччөн килө ситрөм.

Төпрөхінчө Шупашкарә тырә лөсмө кайма тиврө. Хәтөрлөв кантурнө ун чухнө халө сүрөкөн сүлла мар — «Богдан

Хмелньицкий» урамөпө ансә «Нагорай» текөннипө уләхсә пир-авәр комбинәчө вьрнашнә лапама хәпараттәмәр. Тырә скл-әчсөм тасә уйра ларнә.

Ку хутөнчө мана тихәллә кәсрө лекрө. Пөчөкскөрпө сүла тухма кансөр төсө конюхпа иксөмөр ирхинө витөнө хупса хәвартәмәр. Лашә Шупашкарә чипөрөх илсө ситөрчө. Анчах тихәна өмөртмөннипө ситли карәнса кайрө. Сөтнө сусә тәкма хушрөс. Ситлинө әләпа сөртөнтөм кәна — туртә хуш-шинчи кәсрө тапма пикөнчө, тепрө пөрөнтөм сөс — пуснө савәрсә сүлтәм хулан сьртрө. Юллә сүрана хөрәрәмсөм тасә тәтәкпа сыхса ячөс. Пөрлөхи вәйпа кәкарса-тыткәласә тәрса кәсрөнө сүрөсөх. Ун чухнө лашә сөтнө пөррөмөш хут тутанса куртәм. Тырра баржә сине пушатсан тепөр кун килө ситрөмөр.

Пирөн хушаләх Вәрнар рай-оннө көрөкөн Авруй леснич-ствинчө вәрман туянса колхоз-никсөнө кәстарни те манәсман-ха. Мәшинәпа турттармәшкән сүл сүккөпө сывәхри яла лашә-сөмөпө илсө тухма тиврө. Сәк ёсө Иван Горшковпа икө сәм-рәк — Виталий тата эпө — пурнәсларәмәр. Унта пөр уйәх ытлә тар тәкрәмәр.

Ун чухнө ёслөнөшөн әллә уқса тыттарман. Иван пиччө пирө кәмөл пачө. Килө тав-рәннә чухнө пур-сук нухратпа пасарта шәлаварпа пушмак ту-янтәм.

Сәв сүлхи көркүннө манән салтак ячө тухрө. Хөсөмтрөн таврәннә сөрө эпир хәтөрлөнө йывәсрән сысна ферми валли апәт кұхни туса лартнәччө өнтө.

Иртнө тапхәра ахәльтөн аса илмөрөм — кәсәл лашә сүл-тәкө вөт. Хөвөл тухәс кәлөндә-рөпө вәл нарәс уйәхәнчө кәна пусланатә-ха. Сәвәнпа хәмәрән тәватә урәллә тусәмәрсөнө аса илинө вьрәнлә та пөлтөрөшлө. Тихәллә кәсрө-и вәл ө ёс ләши-и, — пирөншөн сәв-сәвах урхәмах.

■ **Вениамин АРХИПОВ.**  
Әлөк районө,  
Мартынқәсси ялө

Кәштах куләш

Хәш сөр-шывра сынсөн өмөрө вәрәмраххи пирки тавләшнә америкәнсөпө әзербәйджансөм АПШна пынә та пөр районти сывәтәмшәра реанимәци уйрәмөччө капөльница әйөнчө вьр-такан 103 сүлти вәтәнә тәл пуллә.

Азербәйджанра вара америкәнсөм ту сүнчөн чупса анакан шур сүхәлә чарнә та унан үсөмөпө интрөсөннө.

— 102-рө, — хуравләнә вәл.

Лөшөсөм тинөх сәмәллән сывләсә янә: апла тәк АПШ-ри хәләх нумайрах пурәнәтә. Пөри чәтсә тәрайман, старик әста васкани пирки ыйтнә.

— Аттерөн таратәп-ха, — төнө асәкәл. — Асәттөпө тавләшнә-шән сүпкә ситөрөсшөн вәл мана...

Кәларәма Валентина СМЕРНОВА хәтөрлөнө.

**МӘН СЫРАССӘ ХАҢАТСЕМ****Хайсем җине алә хуракансен ялә**

**Курченко сали пысака мар, 400 яхән сын пурәнәт, җапах та малашләхә сук теймән. Пёртен пёр урамра – хәтлә суртсем. Шкул, ял администрацийән сурчә пур. Ялта ача та сахал мар. Нумай җемье кунта мән авалтанпах пурәнәт. Җак хәрушә пулма салара 90-мәш сүлсенче пусланә теҗсә. 2000 сүлсенче вара арсынсем хайсем җине алә хурасси темисе хут үснә.**

Пурте әнланмалла мар лару-тәрура билеҗсә. Акә Рамис. Ана аслашәпе асламәшә үстернә. Лайәх сын пулнә. Җарта службәра тәнә, таврәннә. Күршә ял хәрне Наилина юратнә. Загсра хайсем пәрлешинне регистрационә, туйне туса өлкәрейнә. Җапах та пәрле пурәнма пуслана. Сүллахи ашә пәр кунхине кишәр кәларнә. Наили тата аслашәпе асламәшә пахчара юлнә. Рамис пушә миҳәсем илме кайнә. Часах килмәннипе хыпәнса үкнә – вәл җакәнса тәнә өнтә.

Күршә суртра икә төрлә инкек. Амиран малтанах тәван пиччәшә җакәннә. Кәштах вәхәтран ывәлә те хайән җине алә хунә.

– Нимән те каласа кәтартмастап, – алә сулатә хәрарәм. – Мана упәшка ирәк памастә. Вилнисене канәҗсәрлан-тармалла мар тет.

Ывәлә 27 сүлта пулнә, мәшәрә, 3 ачи. Яланхи өҗ пулман, анчах та высә ларман. Ашшәпе амәшә 2 хутлә сурт хәпартма пулашнә. Виллине җавәнта стройкара тупнә та.

**Ашшә те, ывәлә те**

– Хәрушә ку, – ассән сывлатә Зайфяра Аресьева. Унән малтанах пәрремәш упәшки җакәннә. Каяра иккәмәшә инфаркта пула сурт төнчерен уйрәлнә. Анчах та чи хәрушши – 7 сүл каялла ывәлә те җакәнса вилнә.

– Вәл тин җәс җартан таврәннәччә. 23 сүлта каначчә. Хәрпе тулашрә, Аня хайәнчен чылай сүл җамрәк, 15-рен иртнәччә. Пәрле пурәнма пусларәс. Сывә арсын ача Рамил суралчә. Тутар халәхәң йәлипе пирән тин суралнә ачана 40 күн иртмесәр урама илсе тухмаҗсә. Җак вәхәт иртсен җамрәксем, паллах, ман пата пычәс. Пәрле каләсә лартәмәр. Ывәләм

епә банк валли документсем хәтәрлениле кәсәкләнчә: ирхине машина туянмәшкән кредит илме справкәсем кайса парасшәнччә.

Сур сәр җитеспе кинә пәчәк ачиле хунмәшә патне каллах чупса пынә. Артур пәяв илнә те җакәнма тухса кайнә-мән.

Халә мәнукә Рамил Курченко яләнче асламәшә патәнче пурәнәт. Кәрукунне шула кайнә. Арсын ача амәшә Аҗтәрханга пурәнәт, хайән пурнәснә йөркелеме тәрәшатә.

– Вәл 23 сүлта кәна, – тет Зайфяра. – Качча тухман-ха. Ку таранчченең ман ывәлшән кулянса пурәнәт. Иртнипе җәс пурәнма юрамаста – эпә ача пәрмаях җакна өнентерме тәрәшатәп.

Зайфяра хай 7 сүл каялла тепәр хут качча тухнә.

– Җак ялта арсынсемпе мән пулса иртнине эсир пәлнә-и? – ыйтатәп унән упәшкынчен Валерәран – кунта куҗма хәрушә марччә-и?

– Сук, хәрушә мар. Эпә җакәнса вилме шухәшләмәстап.

**Йәлмәк хәтәрлеме****арсынсене мән хистет?**

Зайфяра күрши Катя Сагитова пәрремәш мәшәрне пытарнә. Курченкара ытисем пекех вәл та җакәннә.

– Пәрремәш мәшәрәм Серкали Амира ывәләпе пәр класра вөрәннә, – тет Катя.

– Эпә ача хамәрән пысак пүләмре йәлмәкра тупрәм. Ку инкек хайәнне пәр класра вөрәннә җамрәк җакәнсан 100 күнран пулчә. Төрәссипе, вәл пәрре кәна мар йәлмәк тәхәннә. Эрөх өҗсен хәрататә пулә тесе шухәшлаттәм.

Катя иккәмәш мәшәрәпе Мансур Сагитова пурәнәт. Җак ял сынниех. Унән та ашшә хайән җине алә хунә.

– Вәл пәчченләхе пула җак утама тунә, – тет Мансур. – Манән хамән пурнәс өнтә. Анне вилнә. Вәл иккәмәш хут авланчә. Темән йөркеллә пулаймарә.

Мән пулса иртет, җакәнпа мәнле кәрешмелле – никам та пәлмест.

– Эпә хамәрән салана экстрасенссене чөнәс терәм, – тет Бибинур Валиева. – Манән иккәмәш сыпәкри пичче җакәнчә. Арсынсем мәншән хайсем җине алә хураҗсә? Ылхан е таса мар вәйсем пулә.

Вырәнти муфти юлашкы хутәнче масар территорияне хайсем җине алә хунисене пытарма текех ирәк памәпәр тесе хәратнә. җитмәннине тата ислам җакна ахаль те хирәслет.

Курченко салынчы пуләмсемшән муфти нимәнле таса мар вәя та айдәламәстә.

– Нимәнле ылхан та сук, – тарәхатә вәл. Вәйсәрләхе пула җакәнаҗсә. Җапла, пурнәс йывәр. Өҗ сук.

Анчах та ял сыннисем унга киләшмәсчә. Пуянисем те, өссәррисем те җакәннә вәт. Өҗсеннисем те, өсменнисем те. Җемьелисем те, пәччен пурәннисем те.

**Экстрасенссем хайсен****сәмахане каланә**

2013 сүлхи нарәс уйәхәнче яла экстрасенссем пынә.

Курченко яләнче пурәнәкан Рамил Абдулаева каласа кәтартатә:

– Кажетта шаман тата чикан хәрарәмә Аза Петренко зал туллиех мақаракан хәрарәма курасса төлленмен те. Җавәнпа вәсене пәрерән-пәрерән чөнсе кәрттрәс. Медиумсем кашни җемьере мән пулса иртнине төплән каласа панә.

Катя Сагитована пүрте көмелли картлашка айәнче темән лайәх марри выртнине пәлтернә. Ун айәнче кивә сәра, кинжал, хура җиппе йәпсем тупнә. Кунта вәсем мән чухлә вәхәт выртнә – паллә мар.

Җак япаласене арәмәпе упәшки кәларса ывәтнә. Төләнмелле те, җемьери лару-тәру лайәх енке улшәннә.

Пилләкәмәш-улттәмәш хәрарәма йышәннә хыҗсән Кажетта хайне япәх туйма пуслана, урама чупса тухнә. Пурте пәрле ял тәрәх утнә. Экстрасенссем хәш килте кам вилнине пәр йәнәшсәр паләртнә.

– Җак суртра мән сирән? – сурма ишәлнә сурт җине кәтартса ыйтнә шаман.

– Унчен кунта пирән шкул пулнә.

– Шкул? Төләнмелле. Нумай ача пухәнәкан вырәнтан яланах савәнәс тапса тәрәтә, кунта төттәмләх туйәнәтә, виләм җак вырәнтан нумай сынна илсе кайнә.

Ватәсем җавәнтах аса илнә – Иккәмәш төнче вәрси вәхәтәнче шкул суртәнче җар госпиталә вырнаҗнә. Вилнисене йөркеллә пытарман та темелле. Ачасем унта ку таранчченең шәмәсем тупаҗсә. Экстрасенссем шәпах җак вырән Курченко яләнчи инкексен төп сәлтәвә пулнине җирәплетнә.

– Җак салтаксен чүнәсем ку таранчченең сурт җийән явәнаҗсә, – тенә вәсем.

Ял администрацийән пусләхә Самит Хабибулаев ылханлә сурта май килсенех пәсма шантарнә.

Экстрасенссем җак вырәнә чүклене сынсем йышлән вилессине чарса лартә тесе йышәннә. Ял сыннисене укса пухса хура така туянма, чүк тума сәннә. Җак йәлана ирттерме салипех пухәннә.

Экстрасенссем яла пырса кайнәрәнпа кунта пәр сын та вилмен.

**Специалист****комментарий**

Екатерина Свешикова тухтәр-психиатр: "Суицид – ку чухнехи обществән чи җивәч ыйтәвә. Статистика җирәплетнә тәрәх – төнчере кашни 20 сәккунтра пәр сын хайән җине алә 837000 сүн вилет. Җакнашкәл төсләх арсынсен хушшинче нумайрах. Сәлтәвәсем мәнре-ха? Чухәнләх, җемьери җивәч ыйтусем, сывәх сынсене сухатни".

Дина КАРПИЦКАЯ.

/"Московский комсомолец"/

**Шәпасем****Юратнә җыннинне 62 сүл шыранә**

**Итали җамрәкә Луиджи Австрире украин хәрне Мокриңна юратнә /каярах вәл ача Мария тесе чөнәт/. Яланхи истори темелле өнтә. Апла мар җав. Мәншән тесен җакә 1943 сүлта тыткәнри җар сыннисен лагерәнче пулса иртнә.**

«Турәҗәм, мәнлерех ырман вәл! җитәрмелле ача!» – тесе шухәшләнә Мокрина Луиджие пәрремәш хут курсан. «Мөнешкәл илемлә вәл! Хүтәлес пулатә ача!» – җакнашкәл шухәшсем явәннә Луиджин пуҗәнче. Вәсем төрлә чәлхепе – вырәсла тата италянла – шухәшләнә, каләснә, җавәнпа пәр-пәрне әнланман. Җапах та юрату амаланса кайнине әнланнә.

Вәсене вәрсә паллаштарнә, мирлә кунсем уйәрнә. Ун чухне җамрәксем 20 сүл урлә җәс кашнә, апла пулин те вәрсә йывәрләхәсене чәтса ирттернә кәна мар, хайсен юратәвне сылса хәварнә. «Лагерьте пите сивә чухне Луиджи мана тата манән тин суралнә пепкене Надяна ашәтма пыратчә. Эпир виҗсән сыпәсә ларнә пек лараттәмәр, эпә хама җав тери теләйлә туяттәм», – аса илет Мокрина 70 сүла яхән иртсен.

**Сывә пул, Луиджи!**

Украин хәрне Мокрина Юрзюка Австрие тыткәнри җар сыннисен лагерьне 1943 сүлта илсе пынә. Вәл ача суратма хәтәрленнә, җавәнпа тыткәнра ача пушшех те

йывәр килнә. Мокрина пурәнәкан баракра пите сивә пулнә. Нимәс офицерәсем пулас амәшне больницәпа юнашар вискоза фабрикне куҗарнә. Вәл хәрне Надяна суратнә, җав вәхәтрах Итали салтакәпе, тыткәнри Луиджи Педуттопа, паллашнә.

Луиджи Мокринән пәчәк хәрне хайән апатне панә – куҗ үмәнчех начарланса пынә. 1945 сүлта, вәсен сәвә фабрикне җине бомба-сем пәррахнә чухне, Луиджи Марийәпа Надяна ярса тытнә та сәр улми уйне тарса үкнә. Икә эрне вәсем чәрә сәр улмипе куккурис кашланә. Луиджи Мокринән пәчәк хәрә валли сәр улми касәкәсене чәмләсә вәтетнә – вәл ача Австрие совет сәрәсем кәриччен хайән ачи вырәнне йышәннә. Шел те, «малалла нумайччен теләйлә пурәнма» паман. Италян-и? Эппин, Италие кайтәр! Украин хәрарәмә-и? Украинана сүл тытәр! Луиджи юратнә җыннипе пәрле пурәнмәшкән ирәк памә тем пек үкәтленә пулин те ача итлемен. Юрамаста! Юратәва сурмалла касса татнә...

Итали салтакә адрес сәтеләсене, посольствана сырнә, ентешәсенчен сырусем парса янә. Унән

юрату, шанчәк пулнә, асәнмәләх тата вәл уйрәлас үмән сәрле Мокринән сүҗ пайәркине касса илнә – җак пайәркәна вәл 62 сүлтан хайән юратәвне курсан кәсйинчен мақара-мақара кәларнә...

Җапла, юратнә җыннинне тупаса шанмасәр Луиджи авланнә. Мокрина тәван Хмельницкий обласне таврәнсан төләнсе те хәрәсә үкнә: яла икә арсын сәс чәрәсывә таврәннә. Каярах Кривой Рог обласне кайнә, качча тухнә, шахтәра өҗлеме пуслана, тата 2 ача суратнә, анчах... Луиджи Мокринәна пурнәс тәршшәпәх шыранә, хәрарәм пәрмаях ача кәтнә. Вәсем иккәшә те пәр вәхәтра тенә пекех мәшәрсәр юлнә. Иккәшә те хваттерте мар, хайсен сурчәсенче пурәннә. Пәр-пәрин сынчен шухәшласа ирхине 4 сәхетрех вәрәннә. Луиджи оливарсене шәварнә, Мокрина редис сүмланә.

**«Мәшәрәм тейән»**

«Эсир сәр улмипе пәсәрнә хуран кулки тутанса пәхәр-ха, Луиджи ача киләштерсех каймаста», – чеең каләсәтә манпа Мокрина Андреевна. Җав тери тултә. «Жди меня» телепрограмма-ра төл пулнә хыҗсән Луиджи Педутто вун-вун сүл иртсен тупнә юратәвә патне султалакне икә хут килнә. «Пәлетә-и, – төләнәт

Мокрина мәнукә Екатерина, – Луиджи малтанах самолетпа Киве җити вәсәт, ун хыҗсән пуйәспа Кривой Рог хулине каятә, унтан тин маршрут автобусәпе пирән Красный Горняк поселока җитет /сәмах май, вәл Украина картти җинче сук, җавәнпах өнтә Луиджи Мокрина-Марийәна чылайччен шыранә. – Ред./.

– Эпә пәчәк хут татки җине хамән адреспа хушамата сырнә чухне вәл пурнәс тәршшәпәх мана шырасса шухәшламан та. Луиджи кунта хайне манән упәшка пекех тыткәлатә. Сүлма тухнә, хәрсе кайса хәмла сүрлинне те сүлса пәррахнә. Апла юрать-и вара? Пирән сәр улмине җимест, макаронпа пармезан илсе килет. Каҗ енке вәсем мирләсәсчә. Луиджи «спагетти-сәтел» хәтәрлет, радио яратә – Мокринәна ташлама чөнәт. Ташлаҗсә, юрлаҗсә җапла...

**Юратакансен ячәпе – паләк**

2013 сүлхи су уйәхәнче Киве-ра Юратакансен кәпәрә патәнче Мокринәпа Луиджи ячәпе паләк вырнастарнә. Чуна хускататә – 62 сүл уйрәм пурәннә хыҗсән асәттепе асанне пәр-пәрне ашшән ытлаҗсә.

Темисе сүл каялла Мокрина Луиджи чәннипе Сан-Лоренцо хулине җемийпе пәрле кайса

килнә. Оливәсем үсәкән вәтләхре сәтел хәтәрлесе вәл хәрарәма качча тухма ыйтнә, анчах... «Аста кайтә өнтә эпә, – именсе каләсәтә Мокрина-Мария, – пахча пур манән, кушаксем – вәсене пурне те Италие илсе кайтә-и?»

Мокрина-Мария «ухмак италяна» иртнә сүлла та сурла уйәхән пусламәшәңче кәтнә. Пүртне шуратнә, Луиджи вырнасакан пүләмри стенасене сәрланә, сәтел җине вәл маларах илсе килнә хәсәтсене кәларса хунә. «Кукамай җапла мал әмәтлә пулнине эпир тахсантанпах курманччә, – теҗсә мәнукәсем. – Вәл пире нимән те каламәстчә, җапах та чупса тенә пекех сүретчә!» Анчах та вәсем төл пулнәрәнпа 10 сүл хушшинче пулса Луиджи таврәнман. Унән инфаркт пулнә.

«Атте кравачә патәнче эпир макарон тата пармезан сыр хунә икә сумка куртәмәр, – тет унән кинә Каролина, – Киве каймәлли билетсем җинче венчет сәррин курупкиччә». Марийәна юратнә җынни вилни сынчен каламан.

Луиджипе Мокрина паләкә патне кашни кунах вун-вун мәшәрә пыратә. Ача төкәнсен юратнә сынран нихәҗсан та уйрәлмәстан теҗсә.

Анна УЛЬЯНОВА.

/"Аргументы и факты"/

Чӑн пулни

# Генерал парни

**КППра тӑратӑп. Пирӑн сыхӑну роти сӑмне ялан-лаха сирӑпплетнӑ наряд вӑл – КПП. Вӑрӑмлатса каласан – ҫаҫ территорине кӑрсе тухмалли тӑп хапха. Манӑн яланхи пост тесен те йӑнӑш мар-тӑр. Ара, ротари салтаксем Остерта ултӑ уйӑх вӑрени те, пӑрин те наряда сӑреме вӑхӑт сук – радиостанци сене, телефон сыхӑнӑвне тӑрӑслесе тӑмалла. Эпӑ университет пӑтернӑ, анҫа сӑр специальносӑ илмен. Кама ямалла наряда? Паллах, мана! Хӑсмет вӑхӑчӑн суррине савӑнтах тӑрса ирттертӑм.**

...Алӑк уҫӑлчӑ те генерал-майор кӑрсе тӑчӑ. Дивизи командирӑ Крахов ку – тӑрех палларӑм. Тин кӑна полковникчӑ-ха. Ярт тӑсӑлса тӑрса чыс патӑм та телефонпа ҫаҫри дежурнӑя пӑлтертӑм. Ак тамаша, ку тата кам? Ун хыҫсӑнах, сур минутранах, ылтӑн пакунлӑ сӑр сынни курӑнчӑ – чӑн-чӑн генерал тейӑн. Палламатӑп – пирӑн мар. Чыс патӑм та ун сӑлне пӑлтӑм.

– Документ!  
– Генерал адьютанчӑ эпӑ! – тет ҫакскер.  
– Документ!? – хамӑн вырӑнта та кӑшкӑрсах илтӑм, – прапорщик юлташ!!!

– Туртатӑн-и?.. – сӑнет «прапор». «ТУ-134» сигарет пачки туртса кӑларчӑ.

– Шӑпах пӑтнӑчӑ-ха, – тетӑп, – пӑр сигарет памаҫсӑ, иккӑ – леш тӑнчене кӑнӑ юлташа, вил тӑпри сине хураҫсӑ, – илтӑм вара виҫсӑшне. Урама тухса туртӑмӑр. Тата пилӑк минут сӑхатрӑ адьютант манпа пакалтатса. Ахаль те генералран самаях кая юнӑчӑчӑ апӑрша. Полк командирӑн пӑлӑмне асатсах ятӑм. Урӑх аҫта пултӑр-ха генерал?.. Унта лекнӑ адьютант! Паллах, мана та – Севернин капитанран, ҫаҫри дежурнӑйран. Ҫакскер хӑйне хӑтӑлесе пӑтӑмпех КПП дежурнӑйӑ сине йӑвантарнӑ: эпӑ айӑплӑ иккен. Палламасӑр нумай вӑхӑт тытса тӑнӑ ӑна, документсене тӑрӑсленӑ. Тата унран туртмалли йытӑран вӑхӑт сӑхатнӑ имӑш.

– Салтакӑн сигарет сук терӑн-и? – тӑлӑннӑ генерал. – Акӑ укса, хӑвӑрт кӑна туян та кӑртсе пар! Пилӑк минут сана, тӑрӑслетӑп! Салтака тата мӑн кирлӑ – ыйтса пӑл!..

– Акӑ, илсем! – виҫӑ «ТУ-134» пачка кӑларса тыттарчӑ прапорщик-адьютант мана 5 минутран. Хирӑслеме пӑхрӑм. Кӑлӑхах.

– Генерал приказӑ! – терӑ пат! татса. – Тата мӑн кирлӑ, мӑн ситмест? Ҫавна та пӑлме хушрӑ генерал!

– Ҫӑр аллӑ грамм пулсан – аванчӑ те, – тетӑп, – таватӑ уйӑх ӑнтӑ пӑр грамм та ӑша яманни... Ҫара килнӑренпех. Кам шуӑшланӑ-ха манӑн шӑтлӑ сӑмаха генерала каласа парасса? Вӑл вара, «прапор» ӑнтӑ, пӑлтернӑ.

...1-2 эрне иртӑрӑ-ши, каллех – КППра нарядра. Генерал машини ситсе чарӑнчӑ. Адьютанчӑ чупсах пычӑ ман пата.

– Эсӑ таватӑ уйӑх ӑша яман терӑн-и-ха? Акӑ!.. – шарт! кӑларса лартрӑ пӑр «чӑрӑк».

– Сук, сук, прапорщик юлташ, илместӑп, юрамасть! – эрехе хӑвӑрт кӑна унӑн кителӑн кӑсйине чиксе хутӑм.

Тухрӑ. Каласрӑ генералпа. Кӑсех кӑчӑ. Сӑтел сунтӑхне уҫрӑ те эрех кӑленчине унта хучӑ: «Генерал приказӑ!»

Тӑкӑнмерӑм «чӑрӑк». Сӑнӑ наряд та килчӑ мана улӑштарма, шарламарӑм. Ара, «стариксем» пулчӑ те – каласа пӑх-ха, кӑтарт сӑс!.. Ҫапах та чӑрӑке пӑрле илтӑм, командира тыттартӑм: «Ге-



нерал парни!», – тӑпӑ-йӑрӑп каласа кӑтартӑм.  
– Юратъ, аван! – терӑ те Рыбалко аслӑ лейтенант ӑна каптеркӑри тимӑр ешчӑке лартрӑ. Каллех – нарядра. Аҫта тетӑр? КППра. Машина ситсе чарӑнчӑ.  
– Леш, эрех юратакан салтак постра! – илтӑнчӑ сасӑ. Адьютант иккен. Генерала алӑк уҫса кӑларчӑ.  
– Ил-ха, унта, ... пур! – хушрӑ ӑна генерал. Адьютант чӑрӑк кӑларчӑ те нимӑн тума аптӑрса хытса тӑчӑ.  
– Боец валли вӑл, пар! – хушрӑ комдив.

Эпӑ сирӑппӑн генерал умне утса пытӑм, чыс парса:

– Сывлӑх сунатӑп, генерал юлташ! КПП дежурнӑйӑ Филиппов рядовой! Ҫарта пулнӑ вӑхӑтра сыпса курман, сыпмастӑп та! Прапорщика ку «чебурашкӑна» каялла илмешкӑн приказ пама ыйтатӑп!

– Сахалрах-и? – шӑтлесе илчӑ генерал. – Юрӑ, апла, сана хавхалантармалла урӑх сӑлтав тупма тивет, – утма пикеннӑскерех саврӑнса хушса хучӑ. – Округ хаҫатне дивизири ӑссем пирки сырсах тӑратӑн, маттур! Пӑлтерчӑс мана: сан пирки те, маларах хӑварнӑ эрех пирки те! – унтан адьютантне: «Прапорщик!» – терӑ те аллипе сулчӑ.

Адьютант КППна чупса кӑрсе сӑтел сунтӑхне «чӑрӑке» хума ӑлкӑрчӑ-ӑлкӑрчех. Дежурство пӑтсен «чебурашкӑна» каллех рота командирне патӑм. Юратъ-ха, ӑсме юратакан офицер мар вӑл. Пар-ха Севернин капитана!.. Мана КППран кӑлармӑччӑ – тупӑшлӑ вырӑн – КПП!

Тепӑр уйӑхран рота командирӑ мана кӑске отпуск пани сӑнчен полк командирӑн приказне вуланӑ хыҫсӑн сула тухмалли документсене строй умӑнчех пачӑ. Ротӑн радио класӑнче тимӑр ешчӑкрен икӑ чӑрӑк кӑларса тыттарчӑ:

– Пушӑ алӑпа тӑван киле кӑме аванах мар, генерал парнипе каятӑн! Отпускне те сана пама вӑлах хушнӑ – черетсӑрех. Вӑсӑтер паянах!

■ **Анатолий ФИЛИППОВ,**  
**В.И. Чапаев ячӑллӑ дивизи ветерӑнӑ**

Калам-ха

# Хамӑрла шуӑшласа сырасчӑ

Юлашки сӑлсенче писательсен шутне кӑнӑ сыравҫӑсен кӑне-кисем пайтах тухрӑс. Вӑсене интересленсех вулатӑп. Анҫа нумайӑшӑ вырӑсла шуӑшласа чӑвашла сӑрнӑ пек туйӑнать. Авторсен ячӑсене асӑнмӑп – кӑрентерес килмест.

«Купӑс калать» вырӑнне «купӑспа вылять» е «купӑс сӑнче вылять», баян, гитара сӑнче вылять» – ҫапла сӑрнисене час-часах асӑрхатӑп. «Купӑспа вылять» тесен купӑса тетте вырӑнне алла тытнӑ пек пулса тухать.

«Купӑс сӑнче вылять» тенине ӑна ураине лартса ун сине хӑпарса тӑрса е утланса ларса мӑнпе те пулин вылянӑ пек ӑнланатӑн.

Тата «Выля, хут купӑс!» конкурсем ирттерӑсчӑ. Тӑрӑссипе, «Кала, хут купӑс!» темелле. Такмак та пур:

Кала, кала купӑсна,  
Эс кӑна хитре калан.  
Ман сунакан чӑрене  
Эсӑ кӑна пусаран.  
Ку йӑркесене халӑх сӑвва хывнӑ, кӑвӑленӑ. «Выля купӑспа» темен-ҫке. Сыравҫӑсен ҫакна

шута илесчӑ. Чӑваш мӑн авалтан «качча каять», «авланать» тенӑ. Ҫамрӑк сыравҫӑсен хайлавӑсенче «вӑл ҫавӑн сине авланать» йышши сӑмахсем тӑл пулаҫсӑ. «Вӑл ӑна качча илет», – тесен тӑрӑсрех.

Ҫакӑн пекрех сӑрнисем тӑлне ситетӑп те кӑмӑл хуҫӑлатъ, вулас килми пулатъ. Хитре калава илемсӑр, тӑрӑс мар сӑмах саврӑнӑшӑсем йӑлт пӑсса хунине курсан чунӑм ыратать.

■ **Виктор СИМАКОВ**

Пурнӑҫ кукри

# Ӕмӑрӑ сывлӑх хуралӑнче иртнӑ

**Аннене, Елизавета Семеновна Максимовӑна, ялта хисеплесе Лиссаппа тетчӑс. Мана та, кӑсӑн ывӑлне, ӑсӑрехпе Лиссаппа Тули тесе чӑнне пуҫларӑс.**

Анне 40 сул ытла медсестра-ра ӑсленӑ. 1929 султа Шупашкарта медрабфакра 10 уйӑхлӑх курс ҫӑс пӑтернӑ пулсан та алӑура сыпписене вырӑна питӑ аста лартма пултарнӑ /ҫак ӑсӑ Хуракасӑнчи Римма аппана та вӑрентсе хӑварнӑ/, ача сураттарма та ӑна кӑна чӑннӑ... Районта /кӑсӑн медперсонал хушшинче/ 1967 султа «СССР сывлӑх сыхлавӑн отличникӑ» палла чи малтан тивӑснӑ.

Сӑмӑл пульницинче ӑсленӑ вӑхӑтра Е.Максимова трахомӑпа аптӑракан ҫӑр-ҫӑр сынна сыватнӑ. Хурӑнъялти, Малти Пукашри, Вӑта Пукашри, ытти тӑрӑхри чирлисем патне те ситнӑ. Шкулта, клубра, ҫӑпта мастерскойӑнче пуху е спектакль умӑн лекцидоклад сахал мар ирттернӑ. Концерт-спектакльсене хастар хутшӑнса ырӑ ята тивӑснӑ, ял Канашӑн депутатне темиҫе хут суйланнӑ. 6 ачине пӑчен ситӑнтерсе пурнӑҫ сулӑ сине кӑларнӑ. Атте Мускавӑн пынӑ сапӑсусене сусӑрланса таврӑнсан нумай пурӑнайман.

30-мӑш сӑлсенче Лиза Семеновна трахсестрапа упӑшки Шуркасӑнче /паян ҫӑнӑ Шупашкара кӑрет/ ӑсленӑ, вӑрманҫа арӑмӑ

патӑнче хваттерте пурӑннӑ. Владимир Янташри промӑртеле ертсе пынӑ. Иккӑшӑ те Анатолий Тогаевӑн чаплӑ хорне сӑренӑ. Николай Пиктемир, Кузьма Намангин, Киремет Петти унта хӑйсен сӑввисене вуланӑ. Качча тухиччен ҫамрӑк трахсестра Кӑкӑс сывӑхӑнчи Патирекре, Ҫармӑсри Оршанкӑ ялӑнче ӑсленӑ.

Унччен хальхи пек «васкавлӑ пулӑшу» пулман. Медсестрасем те ситмен. Пирӑн хапха та, алӑк та талӑкӑпех питӑрӑнмен. Кам та пулин пулӑшу ыйтма пымасӑр пӑр ҫӑр те иртмен. Йытта та хапха сӑмне ниҫсан та кӑкарман.

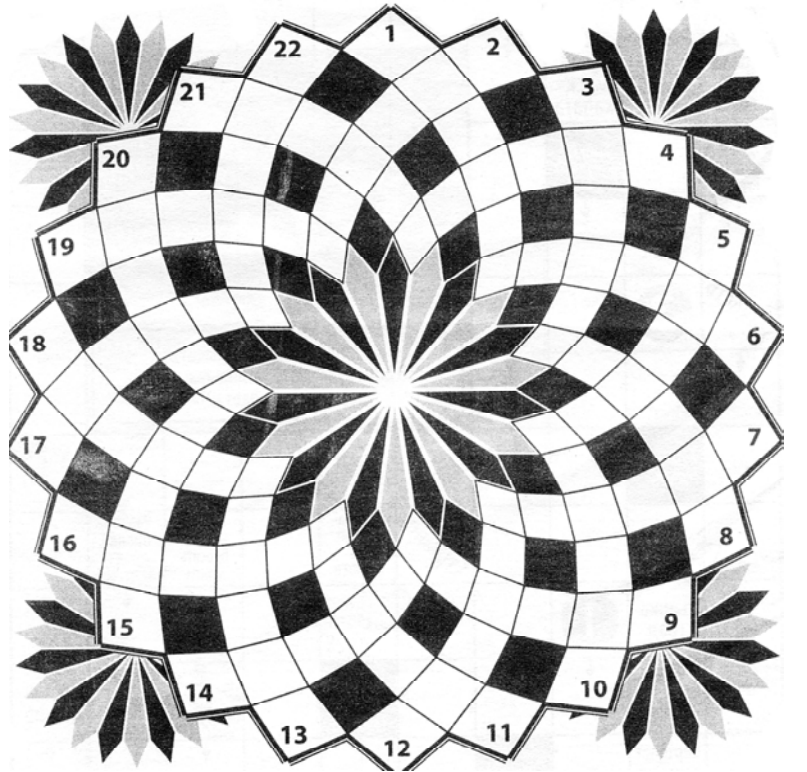
– Лиссаппа Володьӑна суна сӑнчех сураттарчӑ! – аса илетчӑ ферма ертӑҫи Иван Гаврилов арӑмӑ пирки сӑмах тапратсан...

Суна сӑнчех суралнӑ ачана тӑлӑппа чӑркесе Сӑмеле чиперех илсе ситернӑ. Ача ҫирӑп сывлӑхлӑ ситӑннӑ, ҫарта моряк пулнӑ. Туйӑнче Лиссаппана кӑпе тӑхӑнтартнӑ... Ун пек суралнисем вун-вун! Акӑ Петя Казанов шӑпи те ҫавнашкӑл. Вӑл тивӑсӑлӑ канӑва тухичченех ЧЗПТра участок пуҫлӑхӑнче ӑсленӑ.

■ **Лиссаппа ТУЛИ.**  
Сӑнтӑрвӑрри районӑ

# Сӑмах кӑсӑмӑш

Николай КРАСНОВ /Йӑпреҫ районӑ/ хатӑрленӑ



1. Ансӑр сул. 2. Тӑмелли хатӑр. 3. Чӑваш поэчӑ, драматургӑ. 4. Пахча сӑмӑс. 5. Улӑп хӑс-пӑшалӑ. 6. Вӑрманти вӑсен кӑйӑк. 7. Ситменлӑх. 8. Авалхи тум. 9. Тимӑр «вӑрен». 10. Чӑр чун. 11. Хытӑ хут. 12. Ватӑ хӑрарӑм, кинемей. 13. Вӑрман «санитарӑ». 14. Унта хӑртӑнме каяҫсӑ. 15. Театрти вырӑн. 16. Хваттер пайӑ. 17. Ҫурт кӑшкарӑ. 18. Ӕсен-тӑран. 19. Черчен япала. 20. «Хура ылтӑн» турттармалли транспорт. 21. Ҫут ҫанталӑк «ӑпки». 22. Унпа пӑрт пӑренисене витеҫсӑ.

Сӑмах кӑсӑмӑш хуравӑсем:

1. Сукмак. 2. Тукмак. 3. Кӑлкан. 4. Кӑшман. 5. Чукамар. 6. Кӑркас. 7. Кӑлтӑк. 8. Сӑхман. 9. Сӑнӑнӑр. 10. Хӑнтӑр. 11. Картон. 12. Карӑк. 13. Кӑшкар. 14. Кӑнтӑр. 15. Партӑр. 16. Балкон. 17. Кӑркас. 18. Кӑнтӑр. 19. Патрак. 20. Танкер. 21. Вӑрман. 22. Тӑпрас.

**ОРГАНИЗАЦИЯ**  
продает  
**ОТРУБИ** пшеничные  
в мешках по 25 кг.  
Цена 120 руб.  
Тел. 74-46-00.

**ПРОДАЮ**

**66. Заборы** кованые. Т. 89276689587.

**71. ПИЛОМАТЕРИАЛ** лубой, **срубы** в наличии и на заказ, **дрова**, горбыль. Т. 8-903-389-14-00.

**74. КамАЗ – сельхозвариант.** Т. 8-937-952-84-67.  
**75. Дымоходные трубы** из нерж. стали. **Аргонная сварка:** медь, нержавейка. Т. 44-44-33.

**76. СРУБЫ** с комплектацией. **Липовые срубы** – на заказ. Доставка. Т. 8-937-952-84-67, Владимир.

**77. ТЕПЛИЦЫ:** 3х6 – 12000 р., 3х8 – 15000 р. Доставка. Т. 48-16-54.

**88. Грабли** от 23 тыс. руб., **плуги, картофеле-сажалки, фрезы, косилки.** Низкие цены. Всё новое! Тел.: 8-927-851-68-58, 8-937-955-98-02.

**89. Срубы** /3х3, 6х3/ и на заказ. Строим под ключ. Т. 8-909-300-31-21.

**90. СЕМЕНА люцерны** – оптом. Т.: 89033584014, 8/83532/ 61-2-81.

**719. Блоки керамзитобетонные** пропаренные, вибропрессованные – недорого. Т. 89176776846.

**851. Кирпич, кольца.** Д-ка /вездеход манипулятор/. Т. 444407.

**910. Прицеп мотоблока** – недорого. Доставка. Т. 89053444735.

**УСЛУГИ**

**25. Установка забора** из профлиста, сетки-рабицы, секции ворот /распашные, откатные, автоматика/. Гарантия. Тел. 8-917-651-80-57.

**32. Наркология.** Анонимно. Консультация бесплатно. С 8 до 13 ч. А.: Чеб., пр. Ленина, 56. Т. 552733. Лиц. ЛО 2101000928 МЗ СР РФ от 13.09.13 г. Имеются противопоказания, проконсультируйтесь со специалистом.

**51. Бурение** колодцев: скважин; **кольца колодезные** высококачественные. Доставка. Тел.: 8-927-847-71-43, 8-937-379-00-80.

**152. Бурение скважин на воду.** Т. 8-960-302-12-93.

**160. Бурение колодцев,** углубление; **продажа и доставка** ж/б колец. Т. 8-905-343-42-07.

**257. Наркология.** Т. 8-927-667-33-68. Лиц. 5001001230 от 8.06.2007г. Имеются противопоказания, проконсультируйтесь со специалистом.

**КУПЛЮ**

**18. Бычков, телок, коров,** лошадей. Т. 8-962-599-47-06.

**70. Дом** с участком в любом состоянии. Т. 8-960-300-87-87.

**80. Землю, дом** в Чебоксарском, Моргаушском р-нах. Т. 489357.

**587. Коров, бычков и лошадей.** Т. 89030659909.

**СУТАТӐП**

**795. Лайх кӑрекен таптарнӑ ҫӑм.** Т. 89170664146.

Факс: /8352/28-83-70.  
E-mail: hpar2008@rambler.ru

**РЕКЛАМА**

**пӑлтерӗ**

Тел.: 28-83-70.  
316-мӑш пӑлӑмре йышӑнаҫҫӗ.

**ПРЯМОЙ РАБОТОДАТЕЛЬ**  
**БАХТА. МОСКВА**

■ **ВОДИТЕЛИ-ЭКСПЕДИТОРЫ**  
3/п от 40 000 руб.

■ **КОМПЛЕКТОВЩИКИ. ГРУЗЧИКИ**  
3/п от 34 000 руб.

■ **ОХРАННИКИ**  
3/п от 36 000 руб.

Ждем Вас на собеседование в г. Чебоксары  
пр. Тракторостроителей, 11, 5 этаж

☎ 8-927-851-20-30

**ПРОДАЮ**

**1. Качественную** фабричную **МЕБЕЛЬ** по доступным ценам: стенки от 7900 р., прихожие от 3600 р., шкафы от 3300 р., комоды от 2300 р., столы от 1000 р., кровати от 4000 р. **Доставка,** сборка. Скидки, рассрочка. Салоны «Express Комфорт»: м-н «Экспресс»; вещ. рынок «Ярмарка»; МТВ-Центр – 4-й эт.; «Северная» ярмарка. **Сайт:** www.excomfort.ru. Т.: 46-55-44, 89538998224.

**4. ПЛАСТИКОВЫЕ ОКНА.** Низкие цены. Рассрочка. Доставка. Замер. Без выходных. Т. 89875766562.

**5. Блоки керамзитобетонные** 20x20x40, 12x20x40, 9x20x40 пропаренные, гидро-вибропрессованные заводские от производителя – недорого; **цемент, песок.** Доставка. Разгрузка. Без выходных. Кассовый чек, документы. Т. 8-960-301-63-74.

**8. Гравмассу, песок, щебень, торф, кирпич, бой, керам-блок,** керамзит. Пенсионерам, уч. ВОВ скидки. Т. 8-905-199-01-22.

**12. Профнастил,** металлочерепицу, **оцинковку** рул., листовую, **трубы** профильные, водостоки, металлосоидинг. Т. 444433.

**15. Кирпич,** брусчатку, кольца, ОПГС, песок, КБ. Т. 89613393363.

**16. СЕТКУ-РАБИЦУ** от производителя – черную, зеленую, оцинкованную – около 100 видов, **сетку сварную,** столбы, скобы, проволоку, калитки. Доставка. Без выходных. Т.: 683045, 8-937-952-22-11.

**17. ПЛАСТИКОВЫЕ ОКНА, железные двери.** Обшивка вагонкой, пластиком, МДФ. Т. 89050281182.

**19. Гравмассу, песок, щебень, торф, кирпич, бой.** Т. 89033225766.

**20. Пластиковые ОКНА.** Низкие цены. Найдёте дешевле – уступим. Без вых. Т. 89625989686.

**21. Керамблоки, гравмассу, песок.** Т.: 8-903-345-63-07, 8-917-675-75-28.

**22. ОКНА** пластиковые, железные **ДВЕРИ.** Реально низкие цены. Гарантия. Т. 89871267170.

**23. Сетки-рабицы** от производителя – более 80 видов, сетку сварную – более 30 видов, **профнастил, гвозди,** столбы, проволоку. **Изготовление** ворот, калиток. Доставка. Выездная сварка /генератор/. Грузоперевозки. Т.: 68-05-67, 34-70-70.

**24. ГРАБЛИ,** косилки, **сажалки,** копалки, окучники, **опрыскиватели.** Доставка. Т. 89278533596.

**26. Керамблоки** 20x20x40, 12x20x40, 10x20x40, **керамзит** в мешках, **цемент,** кирпич, к/кольца. Доставка. Т. 89033468556.

**33. Гравмассу, песок, керамзит, щебень, торф.** Недорого. Доставка. Т. 89053465671.

**35. Блоки керамзитобетонные** вибропрессованные, пропаренные. Дешево. Т. 89373866629.

**38. ПЛИТЫ тротуарные** 400x400x50 – 420 руб./кв.м., 500x500x60 – 450 руб./кв.м. **Зимой дешевле.** Т. 89674702736.

**42. Керамблоки** 12x20x40, 20x20x40, **кольца колодезные** – диам. 1,5м; 1м; 0,8м; 0,7м; 0,45м. Доставка. **Бурение.** Т.: 8-987-666-41-40, 89370100141.

**43. Натяжные потолки** за 1 день от 350 руб. Т. 89373972442.

**45. АКЦИЯ! БЛОКИ КЕРАМЗИТОБЕТОННЫЕ** 20x20x40 – 33 руб., 9x20x40, 12x20x40; **кольца колодезные** всех размеров от производителя, по низким ценам – бурение, монтаж; песок, гравмассу, щебень, торф, навоз, чернозём, КИРПИЧ в ассортименте. Д-ка. Т. 89196543499. Звоните!

**47. Керамблоки** 20x20x40 от производителя. Т.: 48-92-77, 8-903-389-90-38.

**49. Керамблоки, цемент, керамзит** в мешках. Цены от производителя. Т. 89053447932.

**52. Пластиковые ОКНА,** железные **ДВЕРИ.** Замер, доставка – бесплатно. Без выходных. Т.: 89176529694, 89276679588.

**53. Отруби, зерно, к/корм,** сахар, муку. Доставка. Т. 89373916016.



*Патӑрьел районӑнчи Пӑлапуҫ Пашьелӑнче пурӑнакан **АНИСИМОВСЕНЕ**: вӑрман хуҫалӑхӑнче нумай ҫул вӑй хунӑ **Николай Порфирьевича** – 65 ҫулна, мӑшӑрне, **Мелания Никоновна**, ҫуралнӑ кунӑне ӗҫерен саламлатӑр, ӗҫӑш юманӑн пек ҫирӗп сывӑлх, пархатарлӑ кун-сул сунатӑр.*

***Анисимовсем, Ивановсем, Павловсем тата ытти тӑванӑ.***

\*\*\*

*Хаклӑ та юратнӑ аттене, мӑшӑра – Ҫӑрнӑ районӑнчи **Чирчикассинчи Юрий Михайлович АБРАМОВА** – ҫуралнӑ кун яӗҫене:*

*Ҫирӗп сывӑлх та хастарлӑх,  
Ӗмӑр иксӗлми вӑй-хал.  
Ҫут телей те савӑнӑҫ, ырлӑх  
Кӑмӑлтан сунатӑр халь.  
Нихӑҫан вӑй-хал ан чактӑр,  
Пултӑр ӑнӑсу ялан.  
Пурте ӑшиӑн саламлатӑр  
Ыр сунса сана чунтан.*

***Салампа мӑшӑрӑ, хӑрӑ, 2 ывӑлӑ,  
мӑнукӑсем, тӑванӑсем.***

\*\*\*

*Хаклӑ ҫыннӑмӑра – паллӑ журналиста, публициста, сӑвӑҫа, **Вӑрнар районӑн «Ҫӑнтерӗ ҫулӑ» хаҫат редакторӑнче нумай ҫул ӗҫленӑ Михаил Алексеевич ВАСИЛЬЕВА** – юбилей яӗҫене ӗҫерен саламлатӑр, хурҫӑ пек ҫирӗп сывӑлх сунатӑр.*

*Михаил Алексеевич! Ҫирӗп кун-сул утти пуян та пархатарлӑ. Тӑван халӑхӑмӑра сумлӑ кӑнекесемпе малашне те савӑнтармалла пултӑр. Журналистикӑпа литература аничи ӑсталӑхӑрпа хастарлӑхӑр, ҫырас ӑнтӑлӑвӑр нихӑҫан та ан иксӗлчӑр. Ҫутӑ малашлӑх, телей Ҫире.*

***Хисеплесе – Шупашкарта пурӑнакан  
Васильевсен ҫемӑ.***

Администрация Чебоксарского района извещает о намерении обменять земельные участки, отнесенные к категории "земли сельскохозяйственного назначения": земельный участок площадью 0,4935 га с кадастровым номером 21:21:100301:484; земельный участок площадью 1,2150 га с кадастровым номером 21:21:100301:502, расположенные по адресу: Чувашская Республика, Чебоксарский район, Вурман-Суктерское сельское поселение, с разрешенным использованием для сельскохозяйственного производства. Заявления и письменные возражения принимаются с 05.02.2014 по 04.03.2014 г. по адресу: 429500, Чувашская Республика, Чебоксарский район, пос.Кугеси, ул.Шоссейная, д.15 (каб. 20).Телефон для справок (8-83540) 2-15-92.

Администрация Комсомольского района информирует о предоставлении в аренду земельного участка сроком на 49 лет из земель сельскохозяйственного назначения: - с кадастровым номером 21:13:100101:20, площадью 4600 кв.м., расположенного по адресу: Чувашская Республика, Комсомольский район, Комсомольское сельское поселение. Заявки принимаются в течение месяца по адресу: 429140, Чувашская Республика, с.Комсомольское, ул. Заводская, д. 57. Справки по телефону: 8(83539) 51567.

**ПРОДАЮ**

**56. Мебель корпусную** собственного производства. Т. 684028.

**59. СЕМЕНА кормовой свеклы "ЛАДА"** высокой репродукции. Тел.: 8/8352/ 73-39-11, 55-44-70, 8-961-346-38-34.

**60. Новинки от КЛОПОВ, МУРАВЬЕВ и ТАРАКАНОВ.** Тел.: 8/8352/ 73-39-11, 75-80-34, 55-44-70, 8-961-346-38-34.

**61. БЛОКИ керамзитобетонные** от производителя. Гарантируем высокое **качество.** Низкие цены. Доставка. Т. 89876734754.

**64. Комнаты** в общежитии в г. Чеб-ры, пр. Тракторостроителей, д. 7: **13,4 кв. м** – 750000 руб., **17,3 кв. м** – 850000 руб. Т. 89875754430.

«Текстильмаш» АУО коллективӑ генеральнӑ директор ҫумӑ пулса ӗҫленӑ Роберт Михайлович Васильев мӑшӑрӑ **Сталина Петровна ВАСИЛЬЕВА** сарӑмсӑр вилнӑ пирки чун-ӗҫерен хурланнине пӑлтерет.

Саламатлар



«Сиччән суралса пәр килте үснә, Мөһишән уйрәлмалла пулай-ши?» Юрәри сак сәмахсене хурланса кәна йыйишмалла мар. Ара – пурнәс яланах малалла. Комсомольски районенчи Анат Тимәркассинче суралса үссен эфир те сиччән төрлә сәре салаттәмар. Аничә тәванләр туйәмә нихәсан та сүнмәст. Паян пысак сәмьери тәваттәмәшине – Куславкка районенчи Төрләмесре пурәнакан Валентина Петровна КОРОТКОВАНА – 55 сул туларнә ятпа саламатлар: пәтәм чун-чәререн, айишән, юратса, тата нумай-нумай сул пурәнма ырләр та сывләр сунса.

Аптәйшәсәмә тетәшән, йәймәкәсен – Леонтвевсен, Гришинсен, Филиттовсен, Сурнаевсен – сәмийсәмә пәрлә юбиләра урәикси Николай, хәрә Антониана, ывәлә Алексей, вәсен сәмийсәмә тата тәхлаци саламлачә.



Халәх пултарула хә вай илет



Авалхи йәла-йәркенә сәнәрен чәртмә тытәнни – ыра пула. «Авалләрхәср пулаләр сук», – тәнә. Пирән сәләмәрсен сул-йәрне тата йәли-йәркәне пәлмәләр. «Халәхә сыхласа хәварас ес чи малтан кил-йышран, сәмьерен пусланат. Ашшә-амәшә пәр-пәринпә, сәв хушәрәх ачисәмпе те чәвашла каләссән вәсенә халәхәмарән йәли-йәркипә, чәлхипә тата таши-юррипә мән пәчәкрән паллаштарса пырсән, юратма-хисәпәме вәренсен сак есә пурнәслама сәмәлрәх пуләччә», – тәнә республика Пусләрхә Патшаләр Кашәнә янә сьирәвәнчә. Палла, унта хускатнә шухәсәсәм пирә кашинәх пырса тивәсчә. Малалла ку енәле тата та тәрәшәрәх есләме хистәсчә.

Республикар кашни районтах фольклор ушкәнә пур. Вәсем йәла-йәркәмәре упраса әна халәх патне ситерәссә пысак ес тәвасчә. Хәрлә Чутай районенчә вара ку тәләшпә юлашки сулсәнчә уйрәмах курамлә есләни паләрәт.

Сәкна районта сулсәрен иртәкән «Иксәллә Чутай сәл кусәсәм» фольклор фестивалә те сирәплетет. Паләртма кәмәллә: енчән те 2012 султа сак мәрәпәтиә 11 коллектив хутшәннә пулсан, иртнә сул – 13. Чи кирли вәсен ячәсәм ку тәрәхри шыв-шур е күлә ячәсәмпә сыхәнни. Акә «Шокәль» – Сәр хәрринчи иләмлә вярән, «Сартмас» – Хәрлә Чутай ял тәрәхәнчи вярән, «Урпаш – Хусанушкән ял тәрәхәнчи шыв тата ытти те. Хәрлә Чутайри културәпа кану центрә сүмә-

нчи «Шокәль» фольклор ушкәнә сүрекәнсен юрри-таши те, тумәсәм те чутайла. Тәрлә үсәмри те сүрет кунта. Вәсем сәсәлсен йәли-йәркәне әша хывасчә, кашниәх сәнә юрә-кәвә вәренмә тәрәшәт. Фольклор ушкәнә сүрекәнсем аслә әру сьинисәнчән авалхи Чутай тәрәхәнчи йәла-йәркәне тәпчәсчә. Хәйсәм пәлнинә халәх патне ситерә тәрәшәсчә. Иртнә сул акә коллектив Чутай тәрәхәнчи туй-шиләкә әста кәтартрә. Тәрәсәсипә, юлашки сулсәнчә авалхи туй иләмән сәмә пәтәсә пыни вәрттәйләр мар. Савәнәсәлә саманта чылайәшә столовай-кафәре «майралла» тәхәнса паллә тәватә. Унта авалхи кәвә-сәмә те илтәнмәст.

Мән Этменсәм икә фольклор ушкәнә йәркәленә. «Савәнәри»

ушкән сәнә пүрт уявнә кәтартса пачә.

Ку тәрәхри чәваш хәрарәмән кәли-сапунә хәйнә евәрлә. Мән асаннәсәм авалтан шап-шурә пиртән сәләнә кәпә аркине тата хулчинә чәваш тәррипә иләмәтнә. Халә тәрә улшәннә. Пысак та иләмлә чәчәксем Чутай тумнә саманә таппинә сывхарти кус кәрет. Сапунәсәм сүтәрәх симәс, кәвак, хәрлә тәслә. Авал вайәсәнчә е туй-шиләкрә пирән тәрәхра пилләр сәпса ташласа хәйнә евәр кәвә сәмми кәларнинә те фольклор ушкәнәсәм тәләр хут аса илтәрчәс. Кашни коллектив харпәр хәй тәрәхәнчи йәла-йәркә уйрәмләнчә кәтартма тәрәшрә. Паләртмалла: Хәрлә Чутай хутләхә иләмлә, чуна тыткәнлакан усә сәсәллә юрәсәла пуян. Сәв вәхәтрәх кунта маттур ташәсә та тәрлә инструмент калакан әста та сук мар.

Ача сәчәсәмпә шукулсенчә те фольклор ушкәнәсәм йәркәленә, чәваш тумнә, йәла-йәркәне упрәма тәрәшәни пәлтәрәшлә. Чи кирли – сак пусарәва ситәненкә әру та хастар хутшәнни.

■ Юлия МАРСЕВА

Гороскоп

Нарҗс, 3-9



Сурәх. Эрнен малтанхи күнәсенчә вай-хал тапса тәнинә туйтәр, сәванпах унчән пусәннә есәсәнә кәске вәхәтрәх вәснә ситерәтәр. Естәшәсәмпә каләсни-канашлани те уса күрә, әнчәх вәсенә күрәнтәрәсрән асәрханәр – кашни сәмаха тәплә шухәшләса каләр. Пусләрхәр хәйән патнә чәнсән те ытлаши ан пакәлтатәр.



Вәкәр. Пәррәмәш вярәнәтә – сәмьә. Килпә сыхәннә ыйтусәнә тәтса панә май сәмаях тәкәкләнмалла пулә. Эрнен иккәмәш сүрринчә кирек мәнлә есә күләнсән те хәвәра аләра сирәп тытәр, кирлә-кирлә маршән ан вәчәрхәнәр – чирләсә үкәс хәрушләр пур. Канмәлли күнсәнчә килтә ан ларәр – сывәх сьиннәрсәмпә әста та пулин сул тытәр.



Иккәрәш. Сәнә есә пусәнмәшкән питә әнәслә вәхәт. Иккәленүллә ыйтусәнә пәтәрмәхсәсәр тәтса паратәр. Сәпах пусләрхәр уменчә ята ярасран асәрханәр, унсәрән паләртнинә пурнәсә кәртмә май килмә. Эрнә вәсәнчә әсәр-аннәр патнә ситәсә килмә тәрәшәр – вәсәм пуләршу кәтәсчә.



Рак. Тунсәха ан пурәр. Пурнәсәланаяман әмәтәрсәмшән ан пәшәрханәр. Хәвәр сине ытлаши ес илнә те – вярәнсәр. Юратнә сьиннәра, сывәх юлашәрсәнә хаваслантарма месләт тупәр. Сирә сәнә ес сәнәсәсә-и? Сәлтәрсәм асәрхәтәрнинә әненәс тәк, әна йышәнмалла мар.



Арәслән. Хәвәрән шухәша сурчәк сирпәтсә әнлантарәс киләт-и? Әнчәх сәкә кирләр-ши? Сәлтәрсәм хәвәра мәннә хумә сәнмәсчә. Сәкә естәшәрсән, юлашәрсән шухәшнә улаштарма пуларә. Әс тәвәр: әсир – тәнчә кәвапи мар. Урамра каччә /хәр/ сирәнпә паллашәсән-и? Пәр-икә сәмаха перкәләнсән те чунәра ан усәр.



Хәр. Сәнә есә күләнмә паләртнәччә-и? Кәштах тәхтәр. Есә, пурләхпа сыхәннә киләшәсәнә алә пуспа ан вәскәр. Пушә мән пур вәхәтә савнә сьиннәрсәмпә ирттәрә: пәрлә усәлса сүрәр, театрә кайса курәр... Канмәлли күнсәнә килтән ан тухәр.



Тараса. Халә сирән сак тарәнчән пурнәсләнинә пәтәмләтмәлли, маләшләрхә паләртмәлли тапхәр. Тапса тәрәкан вай-халәрпә тәрәс усә курәр, әмәтленә-әмәтленә сүл түпенә ан хәпарәр: ситәсә вәхәтрә тумәлли есәсәнә тәплә шухәшләса паләртәр. Иртен-сүренпә каләснә чухнә асәрхануллә пулар!



Скорпион. Ес әрни, сәванпах пуслә сәкләмә те вәхәт пулмә. Пусләрхәрпә канәшләмәлли-и? Иккәленсә ан тәрәр, унән пүләнмә хәрәмасәр кәрәр. Ахәртнәх, вәл сирән ыйтәва сийәнчәх усәмләтә. Әнәсу вәрттәнләхә – пысак әсталәх, әна туллин кәтартма мәхәл ситерәр.



Ухәсә. Пулаләха витәр куратәр тейән – сирә пур есрә те әнә. Сүл сүрәвә тухма, ыт-пәвә спортра писәхтермә, пысак тавар туянма паләртнә-и? Апла мән туса ларатәр? Әмәтәрсәнә пурнәсә кәртәр. Унсәр пуснә тәл пулуран тәл пулава вәсакәма тивә. Сәпах вәхәтә мәшәрәрпә /савнийә-рпә/ ытларшә ирттәрмәллине әсра тытәр.



Ту качаки. Шел те, кәткәс әрнә. Юлашәрсәмпә тәл пулсан харкәшәсән сыхәнәр. Пәр шухәшләр пулмәсан та лару-тәрәва лайәхләтма әс ситерәр – шүлтәр е сәвара шыв сывәр. Канмәлли күнсәнчә вара кил-тәрәшрә тәрмәшләлли пулә.



Шыв тәкан. Тимләхә пәр сәккунтләха та ан сұхәтәр, нимәнлә ыйтәва та хыпаланса ан хуравлар. Ахәртнәх, сурәм хысәнчә сирән пирки япәх каләсәсчә. Сәванпа сывәх сьиннәрсәмпә кәна чуна усма пуларәр.



Пуләсәм. Сәнә тавәрсах әсләтәр! Ан пәшәрханәр: пуян тавра курамәр, пысак әсталәхәр, сьинсәмпә хутшәнма-каләсма пәлли кирек мәнлә йывәр есә те вәхәтрә пурнәслама пуләршәс. Сәпах документсәмпә апланнә чухнә йәнәшәсән асәрханәр. Канмәлли күнсәнчә сүл-йәр сьинчә тимлә пулар.

Санталәк

кәнтәрлә сәрлә

Table with 4 columns: date, number of pages, and other indicators. Rows include 01.02 - 19 - 23, 02.02 - 14 - 11, 03.02 - 9 - 12, 04.02 - 11 - 13, 05.02 - 14 - 23, 06.02 - 21 - 27, 07.02 - 20 - 20.

Publication information for 'ХЫПАР' including contact details for the editorial office, circulation, and advertising rates. The block contains multiple sections with logos and detailed contact information.